



의안번호

제000호

## 2035 논산 도시기본계획(안) 의견 청취의 건

제 출 자

논 산 시 장

제출연월일

2020. 01. 00.

# 2035년 논산 도시기본계획(안) 의견 청취의 건

의안 번호	제 호
----------	-----

제출연월일 : 2020. 01. 00.  
제 출 자 : 논 산 시 장

## 1. 제안이유

- 기 수립된 2020논산도시기본계획의 목표연도의 도래와 「제5차 국토종합계획(2020~2040)」 수립에 대한 상위계획과의 정합성 유지, 인구감소 등 지역 내·외의 여건변화에 대응한 바람직한 장기 발전전략을 제시하는 사항으로,
- 「국토의 계획 및 이용에 관한 법률」 제21조 및 제23조에 따라 2035 논산 도시기본계획(안)에 대한 논산시의회의 의견을 청취하고자 합니다.

## 2. 계획의 개요

### 가. 계획의 배경 및 목적

- 도시여건 변화에 대응한 도시발전 미래상 재정립
- 국내 최대 국방관련기관의 집적지로서, 국방산업클러스터 구축을 통한 국방혁신의 선도거점 조성
- 시민주도의 생활권 발전비전 구상 및 도시성장기반 도모

### 나. 계획의 범위

- 공간적 범위 : 논산시 행정구역 전체(554.75km<sup>2</sup>)
- 시간적 범위 : 2015년 ~ 2035년(기준년도 : 2015년)

### 3. 추진경위

#### 가. 추진경위

- 2017. 5. : 도시기본계획 용역착수
- 2017. 6. : 기초조사 협조요청
- 2018. 3. 21 ~ 2018. 5. 17 : 시민의식 설문조사
- 2018. 6. : 기후변화 재해취약성분석
- 2018. 12. ~ 2019. 1. : 시민계획단 운영(3회)
- 2019. 5. 14 : 중간보고 및 전문가자문
- 2019. 10. 24 : 국토계획평가 협의회 개최
- 2020. 1. 14 : 국토계획평가 요청서 자문
- 2020. 2. 5 : 공청회 개최
- 2020. 2. : 논산시의회 의견청취

※ 제5차 국토종합계획 수립, 도시기본계획 수립지침 개정, 지속가능한  
충남형 도시계획 수립방안 시행 등으로 보완사항이 지속적으로  
발생함에 따라 행정절차 이행이 지연됨

#### 나. 향후계획(안)

- 2020. 2. : 관련부서 협의
- 2020. 3. : 논산시 도시계획위원회 자문
- 2020. 4. : 충청남도 승인신청
- 2020. 5. : 충청남도 관계부서 및 기관 협의
- 2020. 6. : 충청남도 도시계획위원회 심의
- 2020. 7. : 도시기본계획 승인 및 열람

## 4. 도시기본계획(안) 주요내용 (별첨1 참조)

### 가. 미래상 및 발전전략(안)

- 도시 미래상은 시민의식조사, 시민계획단 운영을 통한 생활권별 비전 및 전략수립 결과, 빅데이터를 활용한 핵심키워드 도출, 전문가 자문회의 등을 통해 오늘이 즐겁고 내일이 행복한, “논산”으로 설정
- 도시 미래상의 실현을 위해 논산시 주요사업 및 부문별 계획을 통해 발전전략 및 실천계획(별첨3 참조)을 수립함.



발전전략	실천계획
기호유교문화와 일상이 조화된 품격있는 문화·관광도시	<ul style="list-style-type: none"> <li>· 전통과 현재·미래가 공존하는 충청 유교문화 개발·정비</li> <li>· 강경근대문화자원을 활용한 지역발전 모색</li> <li>· 탑정호 주변 개발·정비방안</li> </ul>
지역특화·미래산업을 통한 활력있는 경제도시	<ul style="list-style-type: none"> <li>· 국방산업클러스터 조성</li> <li>· KTX논산훈련소역 복합환승역세권 개발</li> <li>· 제4차 산업혁명을 주도하는 첨단산업단지 조성</li> <li>· 스마트 6차 산업 추진계획</li> </ul>
세대를 아우르는 명품 복지도시	<ul style="list-style-type: none"> <li>· 주민과 함께하는 건강마을 만들기</li> <li>· 무인 수요대응형 대중교통망 구축</li> <li>· 4차 산업을 활용한 스마트 도시계획 수립</li> </ul>
모든 지역이 행복하고 쾌적한 환경도시	<ul style="list-style-type: none"> <li>· 도시재생을 통한 녹색도시 계획</li> <li>· 저탄소 녹색도시 조성</li> </ul>

## 나. 계획지표의 설정(안)

○ 인가지표 : 목표연도 총 계획인구 150,000명

※ 상주인구 : 11.3만명 / 활동인구 3.7만명



[ 목표연도 계획인구 추정 ]

구 분	1단계	2단계	3단계	4단계
	2020년	2025년	2030년	2035년
자연적 증감인구(인)	122,110	119,436	116,621	114,016
사회적 증감인구(인)	6,826	11,349	11,921	13,361
※ 주요개발사업 반영인구				
전출인구(인)	-15,024	-14,577	-14,130	-13,683
주간활동인구(인)	32,145	33,839	35,068	36,573
통근·통학 인구	9,457	10,769	11,741	12,782
군인 인구	14,860	14,860	14,860	14,860
관광객 인구	1,277	1,229	1,033	1,019
외국인 인구	3,928	4,355	4,808	5,288
대학생 인구	2,625	2,625	2,625	2,625
계획인구(인)	146,059	150,046	149,479	150,268
	<b>146,000</b>	<b>150,000</b>	<b>150,000</b>	<b>150,000</b>

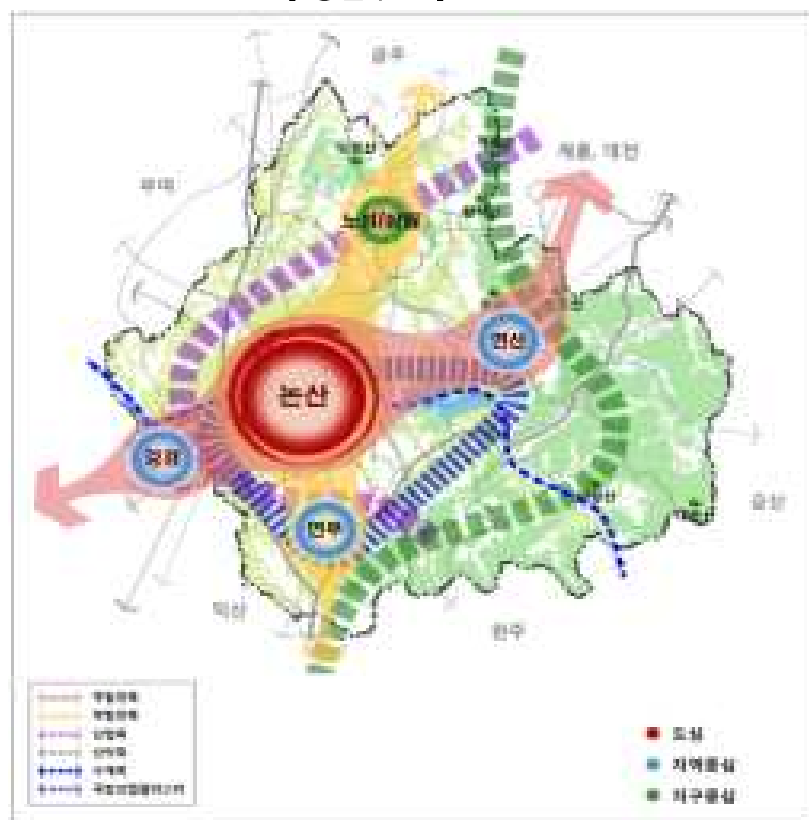
※ 도시기본계획 수립지침에 따라 실제 증명이 가능한 데이터를 활용한 인구추정치 를 제시하여야 함

## 다. 공간구조 및 생활권 계획(안)

- 도시공간구조는 토지이용 진단(실증분석) 및 계획요소를 반영하여  
1도심, 3지역 중심, 1지구중심으로 설정

구분	위치	기능 및 역할
주발전축	강경-논산-연산	<ul style="list-style-type: none"> <li>• 재생사업을 통한 구도심 활성화</li> <li>• KTX논산훈련소역 신설(계획)로 인한 강경지역 연계 개발 구상</li> <li>• 대전시 및 계룡시와 연계한 신성장 산업기반 조성</li> </ul>
부발전축	노성·상월-논산-연무	<ul style="list-style-type: none"> <li>• 영외면회제에 따른 연무지구 위상강화</li> <li>• 유교문화자원을 활용한 관광산업 육성</li> </ul>
산업축	노성·상월-성동-연무	<ul style="list-style-type: none"> <li>• 4차산업을 활용한 첨단산업단지 육성</li> <li>• 국방국가산업단지(예정) 조성에 따른 산업축 강화</li> </ul>
산악축	대둔산-계룡산	<ul style="list-style-type: none"> <li>• 양호한 자연경관 보전</li> </ul>
수계축	금강-논산천	<ul style="list-style-type: none"> <li>• 수변공간의 보전 및 환경개선</li> </ul>
국방산업 클러스터	육군훈련소-국방대	<ul style="list-style-type: none"> <li>• 인력양성·문화체험중심의 국방산업 육성</li> <li>• 안보체험 관광산업 육성</li> </ul>

[ 공간구조 ]



- 생활권은 1~2개 읍면동을 소생활권으로 설정하고, 3개 중생활권 (중심, 남부, 북부)로 구분하여 지역특성을 고려한 발전계획을 수립

[ 생활권별 인구배분계획 ]

구 분		2020년	2025년	2030년	2035년
합계 (활동인구 포함)		113,912 (146,000)	116,208 (150,000)	114,412 (150,000)	113,694 (150,000)
북부 생활권	소계	24,352	23,853	23,320	22,832
	연산생활권	9,214	9,023	8,818	8,632
	성동생활권	8,356	8,184	8,000	7,831
	노성·상월생활권	6,782	6,646	6,502	6,369
중심 생활권	소계	61,662	61,933	61,201	61,454
	논산생활권	52,793	53,244	52,699	53,124
	강경생활권	8,869	8,689	8,502	8,330
남부 생활권	소계	27,898	30,423	29,892	29,409
	연무생활권	17,104	18,034	17,666	17,331
	양촌생활권	10,794	12,389	12,226	12,078

[ 생활권별 구분도 ]



## 라. 토지이용계획(안)

- 시가화용지는 용도지역 결정 및 지구단위계획 수립현황 등 현재 도시관리계획에 부합하도록 조정
- 시가화예정용지는 용도별, 단계별 총량만을 설정하고 세부용도 및 구체적인 위치는 개발사업을 수반한 도시관리계획 수립시 결정함
- 시가화예정용지의 총 물량은 2020 논산 도시기본계획 수립내용 및 국방국가산업단지, KTX논산훈련소역 역세권개발, 민간개발 사업 등을 고려하여 계획

[ 단계별 토지이용계획 추정치 ]

구분		현황	1단계	2단계	3단계	4단계
		2015년	2020년	2025년	2030년	2035년
합계		554.840	554.750	554.750	554.750	554.750
시가화 용지	소계	12.458	13.823	13.823	13.823	13.823
	주거용지	7.622	7.754	7.754	7.754	7.754
	상업용지	0.866	0.843	0.843	0.843	0.843
	공업용지	1.690	1.845	1.845	1.845	1.845
	공원	0.821	0.700	0.700	0.700	0.700
	관리용지	1.459	2.681	2.681	2.681	2.681
시가화 예정용지	소계	16.723	1.959	6.575	8.300	16.625
	주거용지	3.955	0.259	2.603	2.715	4.305
	상업용지	0.577	0.036	0.076	0.076	0.577
	공업용지	4.673	-	1.071	1.071	4.393
	복합용지	-	-	-	-	0.320
	지구단위계획	7.518	1.664	2.825	4.438	7.030
보전용지		525.659	538.968	534.352	532.627	524.302



## 마. 주요 계획지표(안)

### ○ (생활환경지표)

- 주택은 상주인구(11.3만명), 상하수도는 활동인구(3.7만명)를 포함한 총인구(15만명)를 기준으로 계획

[ 단계별 생활환경지표 추정치 ]

구 분		단위	현황	1단계	2단계	3단계	4단계
			2015년	2020년	2025년	2030년	2035년
주택	계획(일반)가구	가구	47,995	45,500	47,300	47,600	49,200
	주택수	호	54,538	51,400	53,000	52,800	54,600
	가구당인구	인/가구	2.59	2.50	2.45	2.40	2.30
	주택보급률	%	114.0	113.0	112.0	111.0	110.0
상하수도	상수도보급률	%	91.6	94.2	95.6	96.0	96.5
	1인 1일 급수량	ℓ/인·일	240	299	303	306	310
	하수도보급률	%	62.0	69.3	76.5	83.8	91.0
청소	쓰레기수거율	%	100.0	100.0	100.0	100.0	100.0
	분뇨수거율	%	100.0	100.0	100.0	100.0	100.0
통신	우체(분)국	개소	21	21	21	21	21
	전화국	개소	1	1	1	1	1

출처 : 논산시 통계연보(각 년도, 2006 ~ 2015년 현황 자료 기반)

주1) 상수도보급률은 「논산시 수도정비기본계획(변경)」 수치에 따라 목표치 추정

주2) 하수도보급률은 하수종말처리인구를 과거추세치를 통해 등차급수에 의한 비율산정 및 최소자승법 회귀분석을 통하여 추정

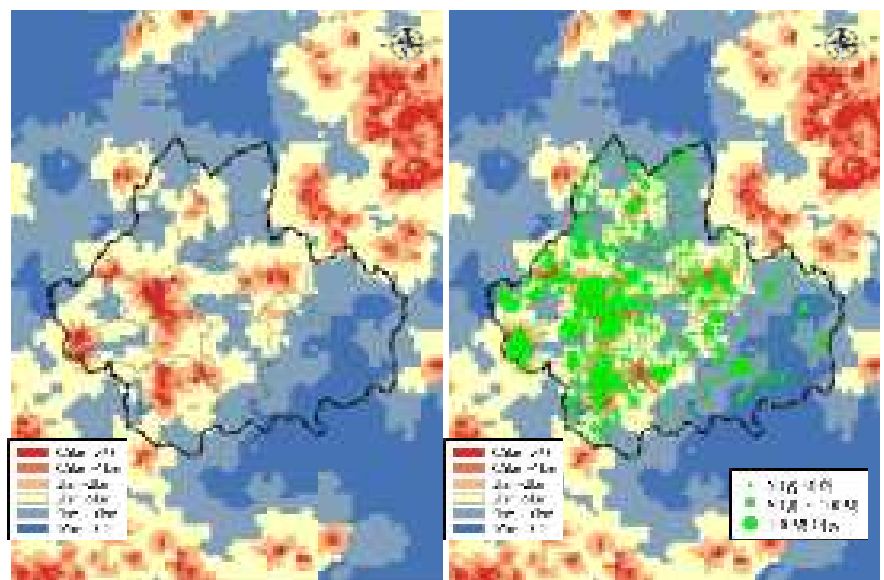
## ○ (여가환경지표)

- 생활SOC 3개년 계획에 따라 생활체육활성화를 위한 다목적 체육 시설 및 중소규모 실내체육관의 확충을 도모
- 도시공원은 격자단위 접근성 측정결과를 토대로 취약지역에 대하여 공원 확충계획을 수립

[ 단계별 여가환경지표 추정치 ]

구분		단위	현황	1단계	2단계	3단계	4단계
			2015년	2020년	2025년	2030년	2035년
운동	종합운동장	개소	1	1	1	1	1
	실내체육관	개소	1	2	3	6	10
공원 녹지	국·공립공원	개소	2	2	2	2	2
	도시자연공원구역	개소	4	4	4	4	4
	근린공원	개소	11	11	13	13	14
	어린이공원	개소	31	28	30	31	31
	주제공원	개소	10	10	10	10	10
	1인당 공원면적	m <sup>2</sup> /인	9.9	10.6	10.5	10.7	10.8
	녹지면적	m <sup>2</sup>	698,430.8	698,430.8	766,680.8	766,680.8	816,277.8

구분	접근성(거리)
평균	5.49km
최소값	0.13km
최대값	18.30km
표준편차	3.39km
구분	접근성별 인구분포
500m 이내	40.0%
1km 이내	18.7%
2km 이내	9.2%
2km 초과	32.1%



출처 : 생활기반시설 접근성 지표자료, 국토정보플랫폼

## ○ (복지환경지표)

- 대학교는 국방 및 특화산업 등에 대한 인력수요에 대응하는 특성화 대학 유치를 위하여 1개소 확충을 계획
- 고령화사회와 사회복지서비스의 수요증가에 대비한 사회복지시설의 확충을 계획

[ 단계별 복지환경지표 추정치 ]

구분		단위	현황	1단계	2단계	3단계	4단계
			2015년	2020년	2025년	2030년	2035년
교육 문화	초등학교	개교	34	33	33	33	33
	중학교	개교	14	14	14	14	14
	고등학교	개교	13	14	14	14	14
	대학(전문대 포함)	개교	3	3	3	3	4
	도서관	개소	3	3	6	9	13
사회 복지	공공보육시설	개소	4	5	6	6	7
	아동복지시설	개소	3	4	5	5	6
	청소년복지시설	개소	2	5	8	11	15
	노인복지시설 <sup>주1)</sup>	개소	551	570	585	600	622
	장애인복지시설	개소	5	6	8	10	12
	여성복지시설	개소	1	2	3	3	4
	종합사회복지관	개소	-	1	2	3	3
	정신질환자 요양시설	개소	3	4	4	5	5
의료	병상수	개소	3,229	3,229	3,229	3,229	3,229
	종합병원	개소	1	1	1	1	1
	병·의원	개소	158	158	158	158	158
	보건(지·진료)소	개소	40	42	44	46	49

주1) 여가·주거·의료·재가노인복지시설을 포함한 수치임(당초 계획에서는 미포함한 수치)

## ○ (공공시설 계획지표)

- 범죄, 사회재난 등으로부터 안전한 도시환경 조성을 위해 파출소, 소방서 등의 시설 확충을 계획
- 도서관 등의 문화시설은 생활권별 인구변화를 고려하여 확충을 계획

[ 단계별 공공시설 계획지표 추정치 ]

구분	현재	1단계	2단계	3단계	4단계
	2015년	2020년	2025년	2030년	2035년
시청	1	1	1	1	1
동사무소 (주민자치센터)	15	15	15	15	15
경찰서	1	1	1	1	1
지구대, 파출소	6	7	8	8	9
우체국	21	21	21	21	22
소방서	1	2	2	2	2
119안전센터	6	7	7	7	7
도서관	3	3	6	9	13
종합병원	1	1	1	1	1
병원/의원	158	158	158	158	158
여성복지시설	1	2	3	3	4
아동복지시설	3	4	5	5	6
노인복지시설 <sup>1)</sup>	551	570	585	600	622
장애인복지시설	5	6	8	10	12

주1 : 여가·주거·의료·재가노인복지시설을 포함한 수치임

출처 : 지방소방기관 설치에 관한 규정, 국토교통부, 지속가능한 신도시계획기준, 행정중심복합도시 복지시설설치계획 및 관리운영방안, 장애인복지법 시행규칙 별표5

## 4. 주민 및 전문가의 계획참여 결과

### 가. 시민의식 조사

- 조사기간 : 2018. 3.21. ~ 2018. 5.17.(58일간)
- 조사대상 : 논산시 행정구역 내 지역주민, 공무원 등
- 조사방법 : 설문조사(총 1,295부 중 625부 회수)
- 조사내용
  - 논산시의 현황과 과제, 논산시의 장단점, 미래상 및 발전방향, 부문별 만족도 ⇒ 미래상 설정, 부문별 계획에 반영
- 조사결과
  - 논산시의 해결과제로는 일자리창출, 보건 및 의료시설 확충, 농촌 소득증대가 가장 큰 비중을 차지함
  - 논산시의 미래발전 방향은 산업단지 등의 특화단지 조성이 필요하고, 농업생산기능을 강화하며 문화·복지시설이 잘 갖추어진 도시로 의견이 제시됨

#### [ 시민의식 설문조사 결과종합 ]



## 나. 시민계획단 운영

### ○ 개최개요

구 분	일 시	장 소	주요 활동내용
1차	2018.12.14.	시청 3층 회의실	<ul style="list-style-type: none"> <li>•시민계획단 위원 위촉(72명)</li> <li>•도시기본계획의 이해 및 교육</li> <li>•논산시 우선과제 도출</li> </ul>
2차	2019. 1. 9.	시청 3층 회의실	<ul style="list-style-type: none"> <li>•생활권별 과제 도출(북부,남부,중심)</li> <li>-인구주택, 교통·기반시설, 환경·경관, 공원·녹지, 방재안전, 경제산업, 문화관광·예술, 기타 분야</li> </ul>
3차	2019. 1.16.	시청 3층 회의실	<ul style="list-style-type: none"> <li>•발전 공간구상 종합도 작성</li> <li>•생활권별 발전비전 만들기</li> <li>-(북부) 문화와 환경이 공존하는 도시</li> <li>-(중심) 세대를 아우르는 문화와 대중교통의 중심도시</li> <li>-(남부) 모든 지역이 행복하고 쾌적한 도시</li> </ul>

### [ 시민계획단 활동 결과종합]

#### 생활권별 비전 및 전략

생활권	비전	전략	공간구상 플랜도
북부 생활권	문화와 환경이 공존하는 도시	<ul style="list-style-type: none"> <li>• 세밀한 공간을 통한 문화가 싹을 틔움</li> <li>• 도농교류 활성화를 위한 연결망</li> <li>• 노년·여성·취약 계층의 편의와 연계·연계로 인한 공공서비스 제공</li> <li>• 문화와 환경 현대적·농촌·도시·지역</li> <li>• 생활·오·복합을 전제하여 모든 시민을 두루 포용해 줄 것</li> </ul>	
중심 생활권	세대를 아우르는 문화와 대중교통의 중심 도시	<ul style="list-style-type: none"> <li>• 모든 세대가 행복한 문화·체육·여가의 도시</li> <li>• 사계절 즐길 수 있는 교통도시</li> <li>• (산악·기후·자연·문화·관광)을 아우르는 중심 도시</li> <li>• 대중교통·주거·문화·관광·관광</li> <li>• 국제화·관광·문화·관광·관광</li> </ul>	
남부 생활권	모든 지역이 행복하고 쾌적한 환경 도시	<ul style="list-style-type: none"> <li>• 생애주기별 맞춤형 복지·문화·관광 도시</li> <li>• 쾌적하고 안전한 도시</li> <li>• 문화·관광·문화·관광·관광</li> <li>• 문화·관광·문화·관광·관광</li> <li>• 문화·관광·문화·관광·관광</li> <li>• 문화·관광·문화·관광·관광</li> </ul>	

## 다. 중간보고 및 전문가자문

- 일 시 : 2019. 5. 14(화) 10:00 ~ 12:00
- 장 소 : 논산시청 2층 상황실
- 참석대상 :
  - 논산시 : 시장님, 국·단·실·과·소장
  - 전문가 : 한밭대학교 박천보 교수 외 3명
- 전문가 자문 주요내용 : (별첨2 참조)
  - 공간구조 진단과 발전전략을 연계한 공간구조 계획(안)의 논리 근거를 제시할 것
  - 시민계획단 활동을 거버넌스 형성 및 시민참여에 관한 별도의 챕터로 정리할 것
  - 생활SOC 분석결과를 토대로 논산시 계획지표를 제시할 것 등

## 라. 국토계획평가 협의회

- 일 시 : 2019. 10. 24(목) 14:00 ~ 16:00
- 장 소 : 논산시청 본관2층 상황실
- 참 석 자 : 국토연구원 홍사흠 박사 외 5명
- 내 용 : 2035논산도시기본계획 수립관련 국토계획평가서 작성을 위한 평가기준 및 평가방법에 대한 의견수렴
- 주요 자문내용 : (별첨3 참조)
  - 목표연도의 수정은 현실적으로 어려움에 따라 현황데이터를 갱신할 것
  - 논산시 특화사업 육성에 대한 평가자료를 제시할 것
  - 생태지도 2단계 자료를 활용하여 계획수립시 반영할 것 등

## 5. 종합검토의견


- 2020년 논산 도시기본계획의 목표연도 도래, 제5차 국토종합계획(2020~2040) 수립, 인구감소 등 대내외적 여건변화에 대응하기 위하여 「국토의 계획 및 이용에 관한 법률」 제23조에 따라 도시기본계획을 수립하고자 하는 사항으로,
- 인구감소 추세, 혼련병을 포함한 군인인구, 외국인, 전출입 인구 등을 고려하여 인구지표를 당초 17만에서 15만으로 축소조정하였으며,
- 제5차 국토종합계획에서 제시한 호남선 고속화사업 및 충청권 복선화사업을 수용하고, 장기적 측면에서 KTX혼련소역의 설치와 관련된 실천전략 등을 포함하여 4대 부문 13개 실천전략 및 부문별 계획을 제시하였습니다.
- 계획단계에서 시민의식 조사와 함께 시민계획단 활동을 통하여 논산시의 발전방향과 미래상, 생활권별 발전전략을 제시하는 등 주민참여형 도시계획을 수립하였습니다.
- 생활SOC분석 및 국가최저기준 검토를 통해 주민생활에 밀접한 기반시설을 중장기적으로 확충하는 계획을 수립한 사항으로,
- 「국토의 계획 및 이용에 관한 법률」 제21조에 따라 본 계획(안)에 대하여 논산시의회의 의견을 청취하고자 합니다.

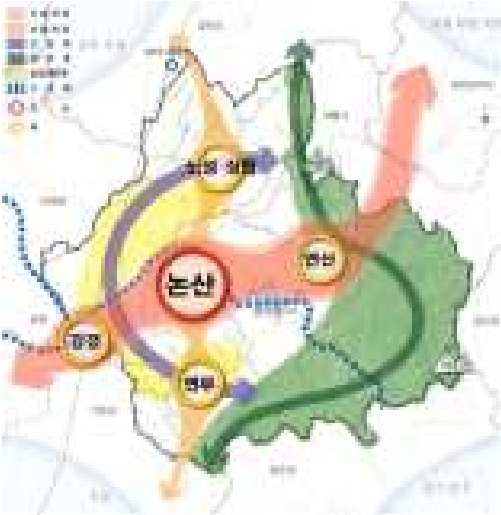

### [별첨자료]

- 별첨1 : 기정계획(2020년)과의 차이점
- 별첨2 : 중간보고 및 전문가 자문결과
- 별첨3 : 국토계획평가협의회 자문



## 별첨1. 기정계획(2020년)과의 차이점

구분	주요항목	2020 논산 도시기본계획	2035 논산 도시기본계획(안)
개요	배경 및 목적	<ul style="list-style-type: none"> <li>제4차 국토종합계획 수정계획 수립</li> <li>도시발전방향위주 포괄적 전략계획 수립</li> </ul>	<ul style="list-style-type: none"> <li>제5차 국토종합계획 수립</li> <li>인구감소에 대응한 도시 축소정책 및 생활SOC를 활용한 균형발전계획 수립</li> </ul>
	시간적 범위	<ul style="list-style-type: none"> <li>기준년도 : 2010년</li> <li>2011년 ~ 2020년</li> </ul>	<ul style="list-style-type: none"> <li>기준년도 : 2015년</li> <li>2015년 ~ 2035년</li> </ul>
	공간적 범위	<ul style="list-style-type: none"> <li>논산시 행정구역 전체</li> <li>554.84km<sup>2</sup></li> </ul>	<ul style="list-style-type: none"> <li>논산시 행정구역 전체</li> <li>554.75km<sup>2</sup></li> </ul>
	위치도		
계획목표	도시 미래상	<ul style="list-style-type: none"> <li>풍요로운 친환경 경제도시 e+논산</li> </ul>	<ul style="list-style-type: none"> <li>오늘이 즐겁고 내일이 행복한 논산</li> </ul>
	실천전략	<ul style="list-style-type: none"> <li>경제활동인구 증대를 통한 도시활력 재창조</li> <li>고부가가치산업 육성으로 산업구조 개선</li> <li>Amenity 활용 극대화로 삶의 질 향상</li> <li>기후변화대응전략 다변화로 친환경 녹색 도시구현</li> </ul>	<ul style="list-style-type: none"> <li>기후 유교문화와 일상이 조화된 품격있는 문화관광도시</li> <li>지역특화·미래산업을 통한 활력있는 경제도시</li> <li>세대를 아우르는 명품 복지도시</li> <li>모든 지역이 행복하고 쾌적한 환경도시</li> </ul>
도시지표	인구지표	<ul style="list-style-type: none"> <li>계획인구 : 17만인</li> <li>- 자연적증가 : 12.3만인</li> <li>- 사회적증가 : 4.7만인</li> </ul>	<ul style="list-style-type: none"> <li>계획인구 : 15만인(2만인 감소)</li> <li>- 자연적증가 : 11.4만인</li> <li>- 사회적증가 : 1.3만인</li> <li>- 전출인구 : -1.3만인</li> <li>- 활동인구 : 3.6만인</li> </ul>
	환경지표	<ul style="list-style-type: none"> <li>주택보급률 : 100%</li> <li>(신 주택보급률 적용)</li> </ul>	<ul style="list-style-type: none"> <li>주택보급률 : 110%</li> <li>(신 주택보급률 적용)</li> </ul>

구분	주요항목	2020 논산 도시기본계획	2035 논산 도시기본계획(안)
공간구조	중심지 체계	•1도심 4핵	•1도심 3지역중심 1지구중심
공간 네트워크	공간	<p>•주발전축 : (강경~논산~연산) 세종특별자치시 및 국제과학 비즈니스벨트와 연계, 대전·계룡시와 연계한 국방첨단과학 클러스터 구축</p>	<p>•주발전축 : (강경~논산~연산) 재생사업을 통한 구도심 활성화, KTX논산훈련소역 신설로 인한 강경지역 연계개발 구상, 대전시 및 계룡시와 연계한 신성장 산업기반 조성</p>
		<p>•부발전축 : (노성·상월~논산~연무) KTX공주역 개발압력흡수(유교 문화자원 고려), 훈련소 면회 제도 부활에 따른 연무지구 위상강화</p>	<p>•부발전축 : (노성·상월~논산~연무) 영외면회제에 따른 연무지구 위상강화, 유교문화자원을 활용한 관광산업 육성</p>
		<p>•산업축 : (노성·상월~성동~연무) 유교문화자원을 활용한 관광산업 육성, 첨단(IT·BT)산업 육성, 농업과 산업 연계(아그로파크도입)</p>	<p>•산업축 : (노성·상월~성동~연무) 4차산업을 활용한 첨단산업단지 육성, 국방산업단지(예정) 조성에 따른 산업축 강화</p>
		-	<p>•국방산업클러스터 : (육군훈련소~국방대) 인력양성·문화체험중심의 국방 산업 육성, 안보체험 관광산업 육성</p>
		<p>•산악축 : (대둔산~계룡산) 양호한 자연 자원 보전</p>	<p>•산악축 : (대둔산~계룡산) 양호한 자연경관 보전</p>
		<p>•수변축 : (금강~논산천) 수변공간의 보전 및 환경개선</p>	<p>•수계축 : (금강~논산천) 수변공간의 보전 및 환경개선</p>
		<p>•농업생산축 : (논산시 서측) 양호한 농경지 보전</p>	-
			

구분	주요항목	2020년산도시기본계획	2035년산도시기본계획(안)
생활권	생활권 계획	<ul style="list-style-type: none"> <li>•북부생활권               <ul style="list-style-type: none"> <li>- 노성상월생활권(노성면, 상월면)                   <ul style="list-style-type: none"> <li>: 유교 역사·문화자원을 활용한 관광 산업 활성화</li> </ul> </li> </ul> </li> </ul>	<ul style="list-style-type: none"> <li>•북부생활권               <ul style="list-style-type: none"> <li>- 노성상월생활권(노성면, 상월면)                   <ul style="list-style-type: none"> <li>: 유교 역사·문화자원을 활용한 관광 산업 활성화</li> </ul> </li> </ul> </li> </ul>
		<ul style="list-style-type: none"> <li>- 연산생활권(연산면, 부적면)               <ul style="list-style-type: none"> <li>: 국방첨단과학클러스터 구축, 관광산업 활성화</li> </ul> </li> </ul>	<ul style="list-style-type: none"> <li>- 연산생활권(연산면, 부적면)               <ul style="list-style-type: none"> <li>: 국방관련 정부기관의 이전을 통한 혁신단지 조성, 관광산업 활성화</li> </ul> </li> </ul>
		<ul style="list-style-type: none"> <li>- 성동생활권(성동면, 광석면)               <ul style="list-style-type: none"> <li>: 첨단·물류·유통산업 육성</li> </ul> </li> </ul>	<ul style="list-style-type: none"> <li>- 성동생활권(성동면, 광석면)               <ul style="list-style-type: none"> <li>: IT·BT융합기술을 활용한 첨단산업 육성</li> </ul> </li> </ul>
		<ul style="list-style-type: none"> <li>•중심생활권               <ul style="list-style-type: none"> <li>- 논산생활권(취암동, 부창동, 은진면, 채운면)                   <ul style="list-style-type: none"> <li>: 역세권 정비, 도시개발사업 추진, 공공 행정기능 강화</li> </ul> </li> </ul> </li> </ul>	<ul style="list-style-type: none"> <li>•중심생활권               <ul style="list-style-type: none"> <li>- 논산생활권(취암동, 부창동, 은진면, 채운면)                   <ul style="list-style-type: none"> <li>: KTX논산훈련소역 신설, 공공행정기능 강화</li> </ul> </li> </ul> </li> </ul>
		<ul style="list-style-type: none"> <li>- 강경생활권(강경읍)               <ul style="list-style-type: none"> <li>: 유통 및 근대 역사·문화·관광산업개발</li> </ul> </li> </ul>	<ul style="list-style-type: none"> <li>- 강경생활권(강경읍)               <ul style="list-style-type: none"> <li>: 지역특화(강경젓갈) 및 근대·역사·문화관광 산업개발</li> </ul> </li> </ul>
		<ul style="list-style-type: none"> <li>•남부생활권               <ul style="list-style-type: none"> <li>- 연무생활권(연무읍, 가야곡면)                   <ul style="list-style-type: none"> <li>: 녹색 첨단산업 육성, 아그로파크 도입</li> </ul> </li> </ul> </li> </ul>	<ul style="list-style-type: none"> <li>•남부생활권               <ul style="list-style-type: none"> <li>- 연무생활권(연무읍, 가야곡면)                   <ul style="list-style-type: none"> <li>: 국방문화와 체험관광을 연계한 특화산업 발전, 4차산업을 활용한 스마트첨단 산업단지 조성</li> </ul> </li> </ul> </li> </ul>
		<ul style="list-style-type: none"> <li>- 양촌생활권(양촌면, 벌곡면)               <ul style="list-style-type: none"> <li>: 녹색관광 및 건강마을 조성</li> </ul> </li> </ul>	<ul style="list-style-type: none"> <li>- 양촌생활권(양촌면, 벌곡면)               <ul style="list-style-type: none"> <li>: 녹색관광 및 건강마을 조성, 국방대학교 입지에 따른 국방교육 개발 활성화</li> </ul> </li> </ul>
토지이용	시가화 예정용지	<ul style="list-style-type: none"> <li>•단계별 총량으로 관리</li> <li>•주거 : 연산·논산 주거개발 등</li> <li>•상업 : 연산 상업지구개발 등</li> <li>•공업 : 부적국방산업단지, 연산산업단지 등</li> <li>•지구단위계획 : 목표연도 총량관리</li> </ul>	<ul style="list-style-type: none"> <li>•단계별 총량으로 관리</li> <li>•주거 : 충남국방국가산업단지 배후단지 등</li> <li>•상업 : 연산 상업지구개발 등</li> <li>•공업 : 충남국방국가산업단지, 국방혁신단지 등</li> <li>•복합 : KTX논산훈련소역세권개발</li> <li>•지구단위계획 : 목표연도 총량관리</li> </ul>

구분	주요항목	2020논산도시기본계획	2035논산도시기본계획(안)
기반시설	교통	<ul style="list-style-type: none"> <li>•KTX공주역 신설에 따른 연계체계 구축</li> <li>•노성·상월-계룡간 도로개설로 지역간의 접근성 향상</li> <li>•도심순환고속도로 체계 구축으로 지역간 통과교통 배제 및 도심내 교통혼잡해소</li> <li>•주요 지역사업 및 역사문화관광지와 연계 체계 개선</li> </ul> 	<ul style="list-style-type: none"> <li>•제5차국토종합계획에 따른 호남선 고속화 및 충청권철도 복선화 계획으로 광역경제권 구축</li> <li>•탐정호 복합문화 휴양단지개발에 따른 도로확폭으로 교통여건 개선 도모</li> <li>•KTX논산훈련소역(계획) 및 충남국방국가산업단지 배후단지(계획)에 따른 연계도로 계획</li> <li>•마을공동시설(마을회관 등)+DRT(수요응답형교통체계)+외부순환로를 활용한 생활맞춤형 대중교통체계 구축으로 대중교통접근 취약지역(노성면 외 5개지역) 개선</li> </ul> 
	도심 및 주거환경	<ul style="list-style-type: none"> <li>•구도심정비</li> <li>•정비유형의 다양화</li> </ul>	<ul style="list-style-type: none"> <li>•도시재생을 통한 원도심활성화 유도</li> <li>•도심내 상권, 역세권 등 지역특화거리 조성 및 녹지, 공원 등을 활용한 생태 네트워크를 구축하여 도심활성화 도모</li> </ul>
환경보전	주거환경	<ul style="list-style-type: none"> <li>•전면철거형 정비방식 지양</li> <li>•보전·정비·개량을 병행하는 정비방식 지향</li> </ul>	<ul style="list-style-type: none"> <li>•고령인구 및 1인가구 증가, 저소득층 등 사회적 변화에 대응한 주택 공급계획 수립</li> <li>•지역포괄케어시스템으로 사회적약자를 위한 주거복지서비스 제공</li> </ul>
	저탄소 녹색도시	<ul style="list-style-type: none"> <li>•충청남도(27%) 온실가스 배출량(BAU)감축 목표를 고려한 논산시 감축목표 21.6% 설정 및 감축시나리오 설정</li> <li>- 대중교통중심 도시구조, 압축적 복합 토지이용계획, 승용차보유량 감축 등</li> </ul>	<ul style="list-style-type: none"> <li>•국가(37%) 및 충청남도(27%)의 온실가스 배출량(BAU) 감축목표를 고려한 논산시 감축목표 32% 설정 및 감축시나리오 설정</li> <li>- 친환경 대중교통 서비스 도입, 신재생 에너지 확대, 주민참여 에너지절약 프로그램 시행(탄소포인트제 등) 등</li> </ul>
	상·하수도	<ul style="list-style-type: none"> <li>•상·하수도 보급률 개선을 통한 생활환경 서비스 개선 도모</li> <li>- 상수도(2010년기준) : 91.6% → 94.1%</li> <li>- 하수도(2010년기준) : 49.4% → 77.0%</li> </ul>	<ul style="list-style-type: none"> <li>•상·하수도 보급률 개선을 통한 생활환경 서비스 개선 도모</li> <li>- 상수도(2015년기준) : 91.6% → 96.5%</li> <li>- 하수도(2015년기준) : 62.0% → 91.0%</li> </ul>

구분	주요항목	2020논산도시기본계획	2035논산도시기본계획(안)
공원 녹지	공원	<ul style="list-style-type: none"> <li>•2020년 논산시 공원녹지기본계획 내용 반영</li> <li>•추가 확보 최소화로 장기미집행 공원·녹지 양상 지양</li> <li>•1인당 공원면적 : 10.0m<sup>2</sup>/인</li> </ul>	<ul style="list-style-type: none"> <li>•2020년 논산시 공원녹지기본계획 및 2020년 논산시 도시관리계획 재정비 내용 반영</li> <li>•제5차 국토종합계획에 따라 격자단위의 도시공원 접근성 검토 및 취약지역 우선 배치지역 설정</li> <li>•1인당 공원면적 : 10.8m<sup>2</sup>/인               <ul style="list-style-type: none"> <li>- 2030공주역세권 광역도시계획(9.3m<sup>2</sup>/인) 및 제4차 국토종합계획 수정계획(12.5m<sup>2</sup>) 고려</li> </ul> </li> </ul>
	녹지	<ul style="list-style-type: none"> <li>•자연자원 및 역사문화자원을 활용한 Green-Network 구축</li> </ul>	<ul style="list-style-type: none"> <li>•건물의 옥상정원, 공개공지 그리고 이들을 연결하는 그린웨이(녹도), 보행자 및 자전거 도로, 가로수 등을 확충하고 접근성을 개선하여 기본적인 주거환경서비스 보장</li> </ul>
경제 산업	농업	<ul style="list-style-type: none"> <li>•한미FTA에 대비한 3농혁신 정책 연계               <ul style="list-style-type: none"> <li>- 친환경 고품질 농수산물 생산을 통한 지속가능한 농어업, 살기좋은 농어촌, 행복한 농어업인 육성</li> </ul> </li> <li>•영농의 기계화로 수확량 증대</li> </ul>	<ul style="list-style-type: none"> <li>•농가인구 감소에 대응하는 농업구조 선진화 도모               <ul style="list-style-type: none"> <li>- 6차산업활성화 및 고부가가치화 전략계획 수립, 스마트영농(스마트팜) 운영계획</li> </ul> </li> <li>•지역특산물(딸기 등) 육성을 위한 딸기 R&amp;D·가공·체험관광 등을 통한 논산딸기 브랜드 확산 및 소득창출 유도</li> </ul>
	공업	<ul style="list-style-type: none"> <li>•신성장동력 육성 및 인접지역과 네트워크형 클러스터 구축</li> </ul>	<ul style="list-style-type: none"> <li>•국방산업클러스터 구축 및 기업유치 활동을 통한 지역일자리 창출 도모               <ul style="list-style-type: none"> <li>- 산업단지 내 U-Turn기업전용 임대단지 마련 등</li> </ul> </li> </ul>
사회 문화	사회 복지	<ul style="list-style-type: none"> <li>•지역특성에 따른 요구시설 확보 및 질적 수준 향상 도모</li> <li>•핵가족화, 소득수준 향상, 의료수준 향상으로 증가하는 노령인구를 위한 노인관련 시설 확충</li> <li>•다양한 사회복지욕구에 대응한 복지인프라 확충</li> <li>•노인 취업프로그램 및 사회적 취약계층을 위한 일자리 창출을 통해 사회안전망 구축</li> </ul>	<ul style="list-style-type: none"> <li>•지역별 건강격차 해소를 위한 지역사회 중심의 보건 의료 서비스 제공을 통한 건강도시 구현</li> <li>•여성의 경제활동 확대 및 돌봄서비스 강화</li> <li>•저소득 및 다문화가정 등 취약계층에 대한 맞춤형 평생교육서비스 지원</li> <li>•고령화사회에 대응하는 안정적인 공공 보건 의료 복지서비스 지원체계 구축               <ul style="list-style-type: none"> <li>- 보건소를 활용해 환자와 의사를 연결해주는 지역별 의료서비스 체계 구축</li> </ul> </li> </ul>

## 별첨2. 중간보고 및 전문가 자문결과

구분	주요의견	조치계획	반영 여부
비전	•도시기본계획은 20년후의 장래를 예측하는 계획으로 “시민과 함께하는 활력도시, 논산”으로 설정한 비전과 관련하여 참신하고 매력 있는 용어 또는 단어의 대안모색이 필요함 (문학적 표현, 스토리텔링 기법 등을 활용한 용어선택이 필요)[박천보 교수]	•타 시군의 미래상 재검토 및 시민들이 요구하는 공공 및 문화복지시설의 접근성을 향상시키고, 논산시의 정주환경 제고하고자 “오늘이 즐겁고 내일이 행복한, 논산”으로 변경함	반영
	•비전, 목표, 전략, 실천계획을 체계적으로 알기 쉽게 정리 필요[백기영 교수]	•논산시의 비전 및 목표 등을 체계적으로 표기함	반영
인구	•활동인구 산정시 선사인랜드를 방문하는 국내외 관광객, 훈련소 영외면회객, 충청유교 문화원 방문객, 젓갈시장 방문객, 탐정호 출렁다리 방문객 등을 근거자료로 활용[시장님]	•「지속가능한 충남형 도시계획 수립 가이드라인 3-3-1」에 따라 주간활동인구를 재산정하여 제시함	반영
	•자연적 인구증가분 산정시 최근 통계청 추계인구 활용[박천보 교수]	•「도시·군기본계획수립지침 4-2-5」에 따라 통계청 추계인구 및 조성법을 검토하여 제시함	반영
	•고령화시대에 대비한 인구대책 마련이 필요함[오용준 박사]	•도심 및 주거환경 및 사회문화분야 등 고령화에 대응한 주거대책 및 지역포괄케어시스템, 노인복지시설 증대 등 고령화대책 계획을 수립함	반영
공간구조	•1도심, 1지구, 3핵으로 재편한 공간구조와 관련하여 강경 및 연무의 연계성을 고려한 공간구성 체계를 검토[박천보 교수]	•「도시·군기본계획수립지침 4-3-1」에 따른 공간구조를 검토하고, 중심지 계층구조, 산업집적현황, 주요 관광지, 교통체계, 용도지역 변화 시계열 분석 등을 통해 공간구조를 설정함 •강경지역의 KTX논산훈련소역(계획)과 연무지역의 충남국방국가산업단지 조성 계획수립과 강경~연무~논산지역의 친환경교통수단도입(바이모달 트램 등)을 통한 지역간 연계발전 계획을 수립함	반영
	•공간구조 진단(실증분석)을 통해서 발전전략과 연계한 공간구조 계획(안)에 대한 논리근거를 제시할 것(예 : 연산면, 벌곡면, 양촌면은 대전광역시의 영향권에 있음) [오용준박사]	•「도시·군기본계획수립지침 4-3-1」에 따른 공간구조를 검토하고, 중심지 계층구조(실증분석), 산업집적현황, 주요 관광지, 교통체계, 용도지역 변화 시계열 분석 등을 통해 공간구조를 설정함	반영

구분	주요의견	조치계획	반영 여부
생활권 계획	•시민계획단 운영을 통해 제시된 생활권 계획내용을 거버넌스 형성 및 시민참여에 관한 별도의 챕터로 정리 및 제시[백기영 교수]	•기본구상 내 시민계획단 운영을 통해 제시된 생활권 계획을 제시함	반영
	•소생활권 계획수립을 통해 원도심(취암 부창동 일원)은 개발밀도를 높이고, 비도시 지역은 개발밀도를 낮추는 정책결정 및 생활권계획의 보완검토 필요[오용준 박사]	•원도심을 포함한 도시지역 중심의 도시 재생과 비도시지역의 보전계획으로 효율 적인 지역발전을 도모하고, 생활권단위 의 도시재생계획을 수립함	반영
	•소생활권별 생활서비스 확충방안 제시 [오용준 박사]	•격자단위의 생활서비스 검토 및 취약지역 우선 배치계획을 수립함	반영
부문별 계획	•노인과 고령여성 인구 증가를 고려하여 여성친화도시 계획과 연계한 관련정책 제시[박천보 교수]	•도심 및 주거환경 및 사회문화분야 등 인구 구조 변화 및 사회적 변화에 대응한 주거 대책 및 지역포괄케어시스템, 노인 및 여성 복지시설 증대 등 전략계획을 수립함	반영
	•생활SOC 분석결과를 토대로 주요 기반 시설에 대한 지표를 비교하여 제시하고, 국가최저기준을 검토하여 논산시의 계획 지표 제시[백기영 교수, 오용준 박사]	•「지속가능한 충남형 도시계획 가이드라인 4-3-1」에 따른 생활인프라계획 수립을 위해 생활SOC3개년 계획 및 기초생활인프라 국가최저기준 등을 활용하여 계획지표 설정	반영
	•일반적으로 스마트산업단지 계획에서 벗어나 논산의 특성을 고려한 차별성 있는 계획 제시[백기영 교수]	•논산의 특화된 제조업 부문을 바탕으로 미조성 산업단지를 활용한 스마트팩토리 유치를 계획함	반영
	•목표연도의 1인당 공원면적 지표가 감소하는 것은 바람직하지 않은 것으로 판단됨에 따라 도시자연공원구역 및 여가 공간 등에 대한 사업시행을 통해 증가시키는 방안 검토[백기영 교수]	•1인당 공원면적 조정: 9.1㎡/인 → 10.8㎡/인 - 2030공주역세권 광역도시계획(9.3㎡/인) 및 제4차 국토종합계획 수정계획(12.5㎡) 고려 •격자단위의 도시공원 접근성을 검토하여 취약지역 우선 배치 계획을 수립함	반영
	•탐정호 수변개발 사업 등 주요 개발사업과 연계한 주차장, 숙박시설 등 기반확충 방안과 원도심 활성화를 위한 주차장 확 충방안 제시[시장님]	•탐정호를 포함한 주요 관광거점간 대중 교통연계체계 구축과 숙박시설의 현대화 및 유희공간을 활용한 주차공간 확보 등을 계획함	반영
토지이용 계획	•시가화예정용지의 물량과 단계별 배분은 실현가능성을 향상시킬 수 있도록 근거 자료 제시[백기영 교수]	•「도시·군기본계획수립지침 4-4-3(3)」에 따라 장래 계획적 정비 및 개발할 수 있 도록 적정 물량계획하고, 토지이용계획 부문에 제시함	반영

구분	주요의견	조치계획	반영 여부
관련계획 등의 검토의견	•행복도시 광역계획권(세종, 대전, 충남, 충북)에 대한 광역도시계획 수립을 추진 중에 있음에 따라 광역권 내에서 논산이 담당하여야 할 기능, 연계전략, 메가 프로젝트 등의 마련 필요[백기영 교수]	•현재 수립중인 '행복도시권 광역도시계획'을 관련부서와 협의하여 메가프로젝트 관련된 내용을 검토 및 반영하겠음	추후 반영
	•기정 도시기본계획에 대한 성과평가 및 진단(달성률)결과 제시[오용준 박사]	•기존 도시기본계획에 대한 평가 등에 관한 사항을 제시함(인구달성률 : 77.6%)	반영
	•국토계획 및 환경계획의 연계검토 필요 특히, 환경민감지역(예 : 벌곡면)에 대한 공간환경계획 제시[오용준 박사]	•제5차 국가환경종합계획 및 제3차 자연환경보전기본계획 등 환경관련계획과 연계하여 생태네트워크 구축 및 자연훼손 최소화, 저탄소 녹색도시계획을 수립함 •환경민감지역에 대해 공공-산업체-주민간 거버넌스 확립을 통해 환경갈등 예방 및 관리방안을 제시함	반영
	•호남선 직선화계획, 논산역 이전, KTX훈련소역 신설 및 역세권 개발 등 국가기간철도망 계획과 연계한 구상안의 검토 필요[친절 행정국장]	•제5차국토종합계획 및 국가기간철도망계획과 연계한 호남선 고속화(가수원~논산간 복선전철) 및 충청권광역철도 복선전철 계획을 반영하였으며, KTX논산훈련소역 신설 등은 관련부서와 협의하여 추진하겠음	반영
	•관측사-탐정호 수문까지의 연결도로에 관한 확장 및 탐정호 순환도로 확장검토 필요[미래발전사업단장, 미래사업과장]	•해당 구간에 대한 도로확장은 관련부서와 협의하여 추진하겠음	추후 반영
	•연무읍 일원에 호국문화체험단지 조성을 검토 중에 있음에 따라 관련부서와 별도 협의[미래사업과장]	•호국문화체험단지 조성은 관련부서와 협의 및 검토하겠음	추후 반영
	•국방 관련 이미지 개선방안, 국방자원과 문화 및 예술자원, 관광자원이 연계된 미래발전 전략 보완[전략기획실장]	•육군훈련소 및 국방대학교, 밀리터리체험관(선사인랜드), 충남 국방국가산업단지(계획), 국방혁신단지(계획) 등 다양한 국방자원을 활용한 국방산업클러스터 구축으로 국방 관련 이미지를 쇄신하고, 연예인 입영행사 유도 및 병영체험축제 등 밀리터리 체험 관광상품 개발로 인한 지역경제 활성화 도모	반영



### 별첨3. 국토계획평가협의회 자문

위원	주요의견	조치계획	반영 여부
박천보 교수  한밭 대학교	•국토계획평가 평가기준 및 항목 외 스마트도시계획, 여성친화도시, 사회적약자 배려계획 등 도시기본계획 내 반영 필요	•기반시설부문 내 스마트시티 환경 조성 전략 제시 •도심 및 주거환경 및 사회문화분야 등 인구구조 변화 및 사회적 변화에 대응한 주거대책(사회적 약자를 위한 배리어프리 주택사업실시 등) 및 지역포괄케어시스템, 노인 및 여성복지시설 증대 등 전략계획 수립	반영
	•도시기본계획 기준년도 및 목표연도에 대한 재검토 필요 - 예시 : 기초자료에 최근자료 기재 등 방안 모색	•「도시·군기본계획 수립지침 2-2-2」에 따라 기준년도 및 목표연도에 대한 변경은 금회계획 수립 이후 5년단위 재검토 시 변경가능하며, 최근 통계연보자료를 제시함	반영
	•논산시 특성을 고려한 계획 및 평가 필요	•딸기 및 강경젓갈을 활용한 지역특산품 육성과 충남 국방국가산업단지 조성계획을 활용한 국방산업클러스터 구축 등 논산시 특성에 부합하는 계획을 제시함	반영
김성길 교수  공주 대학교	•주민참여에 대한 내용 구체적 기술 필요 및 주민수요 분석에 의한 생활SOC계획 제시	•기본구상 내 시민계획단 운영을 통해 제시된 생활권 계획을 제시하고, 생활SOC3개년 계획 및 기초생활인프라 국가최저기준 등을 활용하여 계획지표를 설정함	반영
	•도시기본계획이 도시관리계획 및 인허가 계획(개발사업) 등과 연계 어려움	•도시관리계획 및 인허가계획 추진 시, 상위계획인 도시기본계획과의 정합성을 고려해야 하며, 해당 사안을 심의·의결할 수 있도록 논산시 도시계획위원회가 조직되어 있음	반영
	•축소도시계획과 관련한 논산형 성장관리 방안 제시 필요	•성장관리방안 도입에 따른 중점관리구역, 수변관리구역, 유도관리지역 등으로의 설정기준과 관리방안을 제시함	반영
홍사흠 센터장  국토 연구원	•목표연도에 대한 수정은 불가능하다 사료되며, 행정절차 진행에 따라 기준년도 재검토 의견이 다수 나올 것으로 판단되므로 최근 현황데이터로 업데이트 필요	•「도시·군기본계획 수립지침 2-2-2」에 따라 기준년도 및 목표연도에 대한 변경은 금회계획 수립 이후 5년단위 재검토 시 변경가능하며, 최근 통계연보자료를 제시함	반영
	•논산시 특화사업 육성에 대한 세부평가 항목 추가 - 격자형 현황자료를 적극활용하여 정량적 평가 제시	•산업특화(LQ)분석을 통해 논산시의 특화산업인 제조업을 바탕으로 미조성 산업단지의 스마트팩토리 유치계획 수립 및 국방, 유교·백제·근대역사문화 등 논산시 특화사업 육성 방안을 계획함 - 격자단위의 생활서비스 검토 및 취약지역 우선 배치계획을 수립함	반영

위원	주요의견	조치계획	반영 여부
안준영 연구원  한국환경 정책평가 연구원	•신규 사업으로 인한 주변지역과의 상호 작용적인 측면과 중·장기적인 측면에서 환경영향을 고려하여야 하고, 계획에 의한 사업대상지 선정 시, 계획초기 단계부터 대안검토 단계가 필요	•신규 사업 선정 시, 「도시·군기본계획 수립지침」에 의거하여 개발가능지 분석을 통해 토지이용계획을 수립하였으며, 환경계획과의 정합성을 고려하여 보전계획을 수립함	반영
오혜정 박사  충남 연구원	•「국토계획 및 환경보전계획의 통합관리」에 관한 공동훈령」 및 「제5차 국가환경종합 계획(수립중)」에 따른 '금강충청권'에 관련 내용 반영	•2019년 12월에 고시된 「제5차 국가환경 종합계획」의 '금강 충청권'의 목표 및 기본방향에 따른 야생생물보호구역의 보전 계획과 악취저감 방안, 재난재해 관리 방안 등을 계획 수립함	반영
	•상위 및 관련계획 내 수평적 연계계획인 환경계획에 관한 사항 추가 필요 - 충청남도 환경보전종합계획, 논산시 환경보전종합계획 등 고려	•「충청남도 환경보전종합계획」 및 「논산시 환경보전종합계획」 등과 정합성을 고려하여 생태환경 보전 및 경관·문화자원으로 하천 활용성 증대, 1인당 공원면적, 상·하수도 보급률을 계획함	반영
	•환경갈등유발가능지역에 대한 완화 방안 마련	•환경민감지역에 대해 공공-산업체-주민간 거버넌스 확립을 통해 환경갈등 예방 및 관리방안을 제시함	반영
	•현재 수립중인 「충청남도 종합계획」 내 메가트렌드 등 벤치마킹	•현재 수립중인 「충청남도 종합계획」을 관련 부서와 협의하여 관련된 내용을 검토 및 반영하겠음	추후 반영
장재영 단장  도시계획 상임 기획단	•행정절차 이행 등을 고려하여 기준년도 및 목표연도에 대한 조정 검토 - 예시 : '2015~2035년' → '2020~2040년' 으로 변경 검토	•「도시·군기본계획 수립지침 2-2-2」에 따라 기준년도 및 목표연도에 대한 변경은 금회계획 수립 이후 5년단위 재검토 시 변경가능함	미반영
	•논산시의 '아동친화도시' 선정 등을 고려한 관련 평가항목 추가 필요	•지역사회 저소득 빈곤아동의 교육, 급식 지원 등을 위한 지역아동센터 지원 확대 및 취약계층의 아동대상의 방과 후 돌봄 서비스 제공 등 아동친화도시 관련 계획을 수립함	반영
	•논산시 환경과에서 비오톱기본계획 (2019. 말 예정) 수립에 대한 자료활용 필요	•논산시에서 최근에 수립한 비오톱자료를 토대로 개발가능지 분석 및 토지이용계획을 수립함	반영
	•미래 도시의 급변화에 대비책으로 2년 주기의 모니터링을 통해 도시기본계획에 대한 수정 및 보완 등 재검토 가능한 근거 제시	•「도시·군기본계획 수립지침 2-2-2」에 따라 기준년도 및 목표연도에 대한 변경은 금회계획 수립 이후 5년단위 재검토 시 변경가능함	반영

## □ 「국토의 계획 및 이용에 관한 법률」

제19조(도시·군기본계획의 내용) ① 도시·군기본계획에는 다음 각 호의 사항에 대한 정책 방향이 포함되어야 한다. 〈개정 2011. 4. 14., 2018. 6. 12.〉

1. 지역적 특성 및 계획의 방향·목표에 관한 사항
2. 공간구조, 생활권의 설정 및 인구의 배분에 관한 사항
3. 토지의 이용 및 개발에 관한 사항
4. 토지의 용도별 수요 및 공급에 관한 사항
5. 환경의 보전 및 관리에 관한 사항
6. 기반시설에 관한 사항
7. 공원·녹지에 관한 사항
8. 경관에 관한 사항
- 8의2. 기후변화 대응 및 에너지절약에 관한 사항
- 8의3. 방재·방범 등 안전에 관한 사항
9. 제2호부터 제8호까지, 제8호의2 및 제8호의3에 규정된 사항의 단계별 추진에 관한 사항
10. 그 밖에 대통령령으로 정하는 사항

제21조(지방의회의 의견 청취) ① 특별시장·광역시장·특별자치시장·특별자치도지사·시장 또는 군수는 도시·군기본계획을 수립하거나 변경하려면 미리 그 특별시·광역시·특별자치시·특별자치도·시 또는 군 의회의 의견을 들어야 한다. 〈개정 2011. 4. 14.〉

- ② 제1항에 따른 특별시·광역시·특별자치시·특별자치도·시 또는 군의 의회는 특별한 사유가 없으면 30일 이내에 특별시장·광역시장·특별자치시장·특별자치도지사·시장 또는 군수에게 의견을 제시하여야 한다. 〈개정 2011. 4. 14.〉

**제23조(도시·군기본계획의 정비)** ① 특별시장·광역시장·특별자치시장·특별자치도지사·시장 또는 군수는 5년마다 관할 구역의 도시·군기본계획에 대하여 그 타당성 여부를 전반적으로 재검토하여 정비하여야 한다.〈개정 2011. 4. 14.〉

② 특별시장·광역시장·특별자치시장·특별자치도지사·시장 또는 군수는 제4조제2항 및 제3항에 따라 도시·군기본계획의 내용에 우선하는 광역도시계획의 내용 및 도시·군기본계획에 우선하는 국가계획의 내용을 도시·군기본계획에 반영하여야 한다. 〈개정 2011. 4. 14.〉