



의안번호	제129호
------	-------

논산시 재난현장 통합자원봉사지원단 구성 및 운영 등에 관한 조례안

제 출 자	논산시장
제출연월일	2020. 10. 13.

논산시 재난현장 통합자원봉사지원단 구성 및 운영 등에 관한 조례안

의안 번호	제129호
----------	-------

제출연월일 : 2020. 10. 13.

제 출 자 : 논 산 시 장

1. 제안이유

- 「재난 및 안전관리 기본법」 개정에 의한 재난현장 통합자원봉사지원단 설치·운영에 필요한 사항을 조례로 제정하여 효율적인 재난수습 체계를 구축하고
- 「논산시 재난안전대책본부 구성 및 운영 등에 관한 조례」 제9조 상황판단회의에 통합자원봉사지원단장을 포함하여 재난부서와 협력체계 구축 및 자원봉사자 재난현장 활동을 강화 하고자 함.

2. 주요내용

- 조례의 목적 및 지원단의 설치·운영에 대한 규정(안 제1조 ~제3조)
- 통합자원봉사지원단의 구성에 관한 사항 규정(안 제4조)
- 단장 임무, 실무팀 편성, 지원단 설치에 관한 사항(안 제5~제7조)

3. 참고사항

가. 관계법령 : 붙임참조

나. 예산조치 : 없음

다. 기타사항

- 1) 부패영향평가 : 원안동의
- 2) 성별영향평가 : 개선사항 없음
- 3) 규제심사 : 규제심사대상 아님
- 4) 입법예고

가) 예고기간 : 2020. 7. 28. ~ 2020. 8. 17. (기간 중 20일간)

나) 예고결과 : 의견 없음

5) 비용추계서 : 없음

6) 충청남도 소관실과 : 공동체정책과 (041-635-2053)

□ 조례안

논산시 조례 제 호

논산시 재난현장 통합자원봉사지원단 구성 및 운영 등에 관한 조례안

제1조 (목적) 이 조례는 「재난 및 안전관리 기본법」 제17조의2제5항에서 위임된 사항과 그 시행에 필요한 사항을 규정함을 목적으로 한다.

제2조 (책무) 논산시장은 국민의 생명·신체 및 재산의 보호와 민관협력의 기본정신을 바탕으로 논산시 재난현장 통합자원봉사지원단(이하 “지원단”이라 한다)의 원활한 운영을 위한 시책을 마련하고, 적극 추진하도록 노력해야 한다.

제3조 (지원단의 설치·운영) 「재난 및 안전관리 기본법」(이하 “법”이라 한다) 제16조제2항에 따른 논산시 재난안전대책본부(이하 “지역대책본부”라 한다)의 본부장(이하 “지역대책본부장”이라 한다)은 법 제17조의2제1항에 따라 지역대책본부에 지원단을 설치·운영한다.

제4조(구성) ① 지원단은 단장1명과 단원으로 구성한다.

② 단장은 「논산시 자원봉사활동 지원 조례」에 따른 논산시 자원봉사센터(이하 “자원봉사센터”라 한다)의 장이 된다.

③ 지역대책본부장은 제1항 및 제2항에도 불구하고 필요하다고 인정하는 경우에는 단장을 다른 기관·단체의 장 또는 소속 공무원으로 하거나 공동단장으로 달리 지명할 수 있다.

④ 지원단의 단원은 다음 각 호의 사람 중에서 지역대책본부장이 지명하는 사람이 된다.

1. 자원봉사 또는 재난 업무를 담당하는 논산시 소속공무원
2. 자원봉사센터의 직원
3. 재해구호법 제2조의4호에 따른 구호지원기관의 직원
4. 그 밖에 지역대책본부장이 자원봉사 및 재난 관련 분야에 전문성이 있다고 인정하는 사람

제5조(단장의 임무) ① 단장은 재난현장에서 지원단의 업무를 총괄한다.

② 단장은 자원봉사자 간 활동의 중복 방지 및 자원봉사자의 효율적 배치를 위해 자원봉사자의 운영을 조정할 수 있다.

③ 단장은 재난현장에서의 혼란 방지 및 자원봉사자의 안전을 위해 법 제17조의 2제2항 각 호의 업무 범위 내에서 자원봉사자에 대해 자원봉사 활동의 제한을 권고 또는 명할 수 있으며, 그 현장에서의 철수를 지원할 수 있다.

제6조(실무팀의 편성) ① 지원단에 다음 각 호의 구분에 따른 실무팀을 둘 수 있다.

1. 상황총괄팀
2. 모집·배치팀
3. 활동관리팀
4. 활동지원팀

5. 그 밖에 재난유형 및 현장특성에 따라 단장이 필요하다고 인정하는 팀

② 실무팀의 표준 편제와 임무는 별표1 및 별표2에 따라 구성하되, 재난 유형 및 규모 등을 고려하여 단장이 따로 정할 수 있다.

제7조(지원단의 설치) 지역대책본부장은 지원단을 설치하려는 경우 다음 각 호의 사항을 고려해야 한다.

1. 법 제16조제3항에 따른 통합지원본부의 위치
2. 「재해구호법」제4조의2에 따른 임시주거시설의 위치
3. 자원봉사자의 규모
4. 자원봉사자에 대한 교육훈련 장소 및 자원봉사자 휴식장소의 확보가능성
5. 그 밖에 재난현장의 상황 등 외부여건

제8조(재난상황 공유 및 보고) ① 지역대책본부장은 재난 피해현황 및 지역대책본부의 조치사항 등에 대한 지원단의 효율적 대처를 위해 지원단에 재난상황정보를 신속하게 제공해야 한다.

② 지역대책본부장은 「논산시 재난안전대책본부 구성 및 운영 등에 관한 조례」 제9조에 따른 상황판단회의에 지원단장을 참여토록 조치해야 한다.

③ 단장은 지원단의 자원봉사활동 내역 등을 지역대책본부장에게 보고해야 한다.

④ 지역대책 본부장은 단장에게 보고 받은 자원봉사활동 내역 등을 확인하고 이를 행정안전부장관에게 보고해야 한다.

제9조(자원봉사활동의 평가 및 기록) ① 단장은 활동이 끝난 후 지원단구성원이 참여하는 평가회의를 개최하여 지원단의 활동 등을 평가하고 필요한 경우 관계 기관에 개선사항을 요청 할 수 있다.

② 단장은 지원단 운영의 제도적 보완 사항 도출 및 자원봉사활동의 진흥을 도모하기 위해 자원봉사자의 일자별 인력 투입 현황, 자원봉사활동 우수 사례, 자원봉사활동의 사진·영상, 자원봉사활동 관련 애로사항 등을 기록할 수 있다.

부 칙

제1조(시행일) 이 조례는 공포한 날부터 시행한다.

제2조(다른 조례의 개정) 『논산시 재난안전대책본부 구성 및 운영 등에 관한 조례』 일부를 다음과 같이 개정한다.

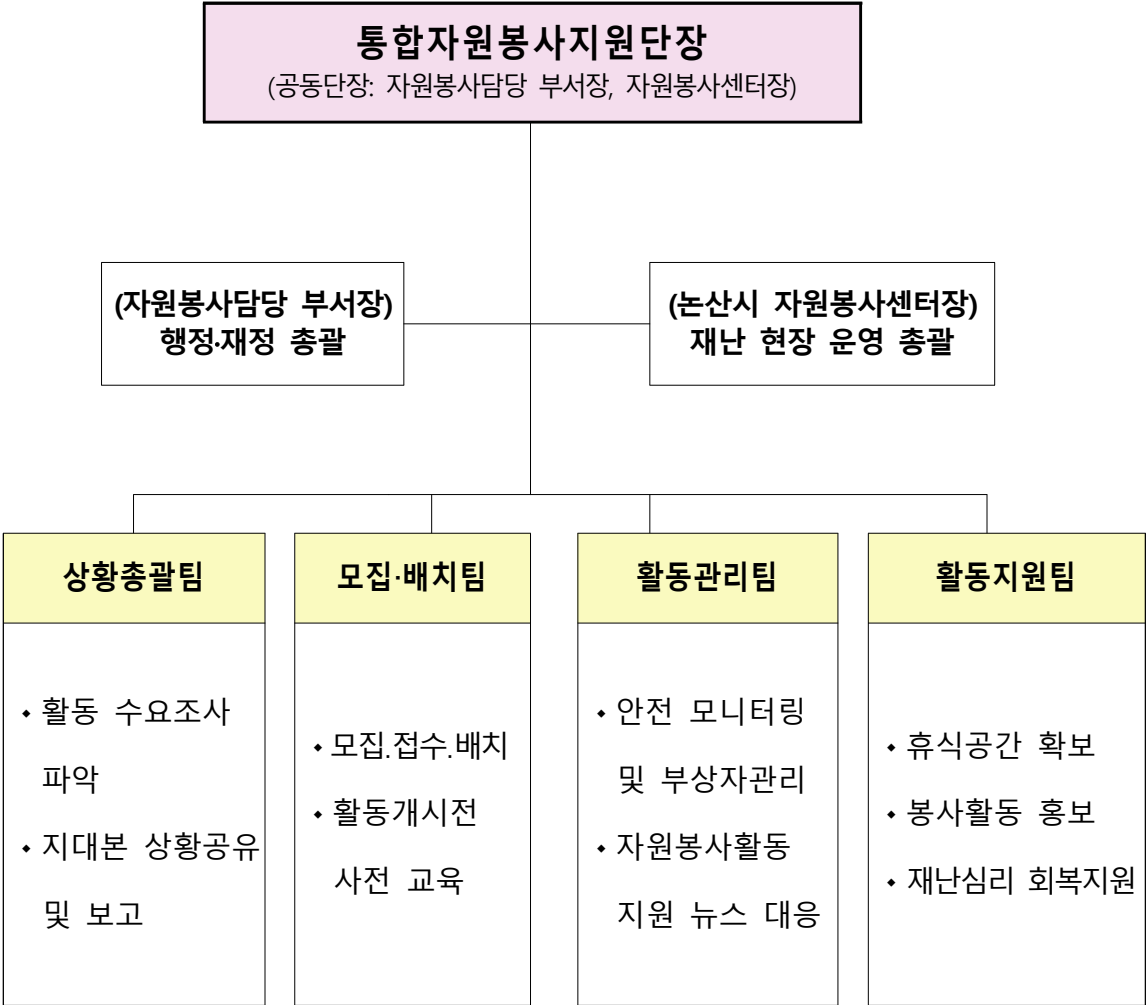
제9조제3항제4호를 제5호로 하고, 같은 항에 제4호를 다음과 같이 신설한다.

4. 논산시 재난현장 통합자원봉사지원단장

소 관 부 서		성 명
입 안 자	주민생활지원과장	이 영 임
	복지자원관리팀장	김 명 중
	담 당 자	박 서 진 (041-746-5292)

[별표 1]

지원단 운영 표준 편 제(제6조제2항 관련)



[별표 2]

지원단 운영 표준 업무 구성(제6조제2항 관련)

< 직무분담표 >

팀 명	구 성	담 당 사 무
단 장	공무원 (논산시 자원봉사 담당 부서장)	▶ 행정 · 재정 지원사항 총괄
	민간인 (논산시 자원봉사센터장)	▶ 재난 현장 운영 총괄
상황총괄팀	논산시 자원봉사담당부서 팀장 이름: 000	▶ 지역대책본부와의 연계(상황 공유 · 보고 등) ▶ 지원단 관련 행정 · 재정 지원
	논산시 자원봉사센터 사무국장 이름: 000	▶ 재난 현장 자원봉사활동 총괄 ▶ 재난 자원봉사활동 관련 지원 사항 발굴 ▶ 지원단 관련 홍보 총괄
모집·배치팀	논산시 자원봉사센터 팀장 이름: 000	▶ 자원봉사자 모집 · 등록 · 교육 · 배치 관련 사항 총괄
	논산시 자원봉사센터 팀원 이름: 000	▶ 자원봉사자 모집 · 등록 · 교육 · 배치 관련 사항 지원 ▶ 봉사활동 인정(시간 인정, 기부금 확인서 발급 등)
활동관리팀	자원봉사센터 직원 등 이름: 000	▶ 재난 현장 자원봉사자 안전 관련 사항 총괄 ▶ 자원봉사 활동 관련 물품 · 장비 소요 파악
활동지원팀	자원봉사센터 직원 등 이름: 000	▶ 자원봉사 활동 관련 물품 지원 ▶ 자원봉사자 급 · 간식 및 편의시설 지원

1. 비용발생 요인 및 관련조문

○ 해당없음

2. 비용추계결과**가. 추계의 전제**

○ 해당없음

나. 추계결과

○ 해당없음

3. 작성자

주민생활지원과장 이 영 임

□ 「지방자치법」

제22조(조례) 지방자치단체는 법령의 범위 안에서 그 사무에 관하여 조례를 제정할 수 있다. 다만, 주민의 권리 제한 또는 의무 부과에 관한 사항이나 벌칙을 정할 때에는 법률의 위임이 있어야 한다.

□ 「재난 및 안전관리 기본법」

제17조의2 (재난현장 통합자원봉사지원단의 설치 등) ① 지역대책본부장은 재난의 효율적 수습을 위하여 지역대책본부에 통합자원봉사지원단을 설치·운영할 수 있다.

② 통합자원봉사지원단은 다음 각 호의 업무를 수행한다.

1. 자원봉사자의 모집·등록
2. 자원봉사자의 배치 및 운영
3. 자원봉사자에 대한 교육훈련
4. 자원봉사자에 대한 안전조치
5. 자원봉사 관련 정보의 수집 및 제공
6. 그 밖에 자원봉사 활동의 지원에 관한 사항

③ 행정안전부장관은 통합자원봉사지원단의 원활한 운영을 위하여 필요한 경우 지방자치단체에 대하여 행정 및 재정적 지원을 할 수 있다.

④ 행정안전부장관, 시·도지사 및 시장·군수·구청장은 통합자원봉사지원단의 원활한 운영을 위하여 필요한 경우 자원봉사 관련 업무 종사자에 대한 교육훈련을 실시할 수 있다.

⑤ 제1항부터 제4항까지에서 규정한 사항 외에 통합자원봉사지원단의 구성·운영에 관하여 필요한 사항은 해당 지방자치단체의 조례로 정한다.

□ 논산시 재난안전대책본부 구성 및 운영 등에 관한 조례

제9조(상황판단회의) ① 본부장 또는 본부장이 지정하는 사람(이하 이 조에서 “본부장 등”이라한다)은 재난이 발생하거나 발생할 우려가 있는 경우에 상황에 따른 적절한 판단을 내리기 위하여 필요할 때에는 상황판단회의를 소집한다.

② 본부장 등은 상황판단회의에서 다음 각 호의 사항을 판단한다.

1. 시 대책본부 운영 여부
2. 제3조제3항에 따른 실무반 편성 및 제10조에 따른 관례기관 파견범위
3. 재난상황의 심각성, 전개속도, 지속기간, 파급효과, 확대가능성 등의 재난상황 분석 및 재난 진행단계별 대처방안
4. 관계 기관의 협력에 관한 사항
5. 그 밖에 재난상황에 신속하고 효율적으로 대처하기 위하여 필요한 사항

③ 상황판단회의는 다음 각 호의 사람으로 구성하고, 필요한 경우 외부 전문가를 참석시켜 필요한 자문을 할 수 있다.

1. 해당 재난 수습 주관 실·국·소장 및 본부장
2. 해당 재난과 관련된 부서의 장 및 각 실무반장
3. 해당 재난과 관련된 관계 기관 및 단체(민간단체 및 이·통을 포함한다)의 관계자 중 해당 업무에 관련되는 사람
4. 그 밖에 본부장 등이 필요하다고 인정하는 사람

□ 논산시 재난현장 통합지원본부 설치 및 운영 조례

제21조(자원봉사활동 지원) ① 통합지원본부장은 통합지원본부에 통합자원봉사지원단을 설치·운영할 수 있다.

② 통합자원봉사지원단은 동원된 자원 및 인력에 대하여 다음 각 호의 사항을 지원한다.

1. 자원봉사 단체 또는 인력에 대한 안전교육 실시에 관한 사항
2. 재난현장에서의 작업방법에 대한 교육과 자원·인력 배치에 관한 사항
3. 작업복 및 작업도구 등 그밖에 재난현장에 필요한 사항 등

- ③ 통합지원본부장은 제1항에 따른 통합자원봉사지원단으로부터 자원봉사에 필요한 장비와 인력 등을 요청받은 경우 재난관리책임기관의 장에게 필요한 장비와 인력 등의 지원을 요청할 수 있다.

○○시/군/구

재난현장 통합자원봉사지원단 구성 및 운영 등에 관한 조례

제1조(목적) 이 조례는 「재난 및 안전관리 기본법」 제17조의2제5항에서 위임된 사항과 그 시행에 필요한 사항을 규정함을 목적으로 한다.

제2조(책무) ○○시장은 국민의 생명·신체 및 재산의 보호와 민관협력의 기본정신을 바탕으로 통합자원봉사지원단의 원활한 운영을 위한 시책을 마련하고, 적극 추진하도록 노력해야 한다.

제3조(통합자원봉사지원단의 설치·운영) 「재난 및 안전관리 기본법」(이하 “법”이라 한다) 제16조제2항에 따른 ○○시 재난안전대책본부(이하 “지역대책본부”라 한다)의 본부장(이하 “지역대책본부장”이라 한다)은 법 제17조의2제1항에 따라 지역대책본부에 통합자원봉사지원단(이하 “지원단”이라 한다)을 설치·운영한다.

제4조(구성) ① 지원단은 단장 1명과 단원으로 구성한다.

② 지원단의 단장(이하 “단장”이라 한다)은 「○○시 자원봉사센터 설치 및 운영 조례」에 따른 ○○시 자원봉사센터(이하 “자원봉사센터”라 한다)의 장이 된다.

③ 지역대책본부장은 제1항 및 제2항에도 불구하고 필요하다고 인정하는 경우에는 타기관·단체의 장 또는 소속 공무원으로 하거나 공동단장으로 달리 지명할 수 있다.

④ 지원단의 단원은 다음 각 호의 사람 중에서 지역대책본부장이 지명하는 사람이 된다.

1. 자원봉사 또는 재난 업무를 담당하는 OO시(이하 “시”라 한다) 소속 공무원
2. 자원봉사센터의 직원
3. 재해구호법 제2조의4호에 따른 구호지원기관의 직원
4. 그 밖에 지역대책본부장이 자원봉사 및 재난 관련 분야에 전문성이 있다고 인정하는 개인

제5조(단장 임무) ① 단장은 재난현장에서 지원단의 업무를 총괄한다.

② 단장은 자원봉사자 간 활동의 중복 방지 및 자원봉사자의 효율적 배치를 위해 자원봉사자의 운영을 조정할 수 있다.

③ 단장은 재난현장에서의 혼란 방지 및 자원봉사자의 안전을 위해 법 제17조의2제2항 각 호의 업무 범위 내에서 자원봉사자에 대해 자원봉사 활동의 제한을 권고 또는 명할 수 있으며, 그 현장에서의 철수를 지원할 수 있다.

제6조(실무팀의 편성) ① 지원단에 다음 각 호의 구분에 따른 실무팀을 둘 수 있다.

1. 상황총괄팀
2. 모집·배치팀
3. 활동관리팀
4. 활동지원팀
5. 그 밖에 재난유형 및 현장특성에 따라 단장이 필요하다고 인정하는 팀

② 실무팀의 표준 편제와 임무는 별표 1 및 별표 2에 따라 구성 하되, 재난유형 및 규모 등을 고려하여 단장이 따로 정할 수 있다.

제7조(지원단의 설치) 지역대책본부장은 지원단을 설치하려는 경우 다음 각 호의 사항을 고려해야 한다.

1. 법 제16조제3항에 따른 통합지원본부의 위치
2. 「재해구호법」 제4조의2에 따른 임시주거시설의 위치
3. 자원봉사자의 규모
4. 자원봉사자에 대한 교육훈련 장소 및 자원봉사자 휴식장소의 확보 가능성
5. 그 밖에 재난현장의 상황 등 외부여건

제8조(재난상황 공유 및 보고) ① 지역대책본부장은 재난 피해현황 및 지역대책본부의 조치사항 등에 대한 지원단의 효율적 대처를 위해 지원단에 재난상황정보를 신속하게 제공해야 한다.

② 지역대책본부장은 「OO시 재난안전대책본부 구성 및 운영 등에 관한 조례」 제O에 따른 상황판단회의에 지원단장을 참여토록 조치해야 한다.

③ 단장은 지원단의 자원봉사활동 내역 등을 지역대책본부장에게 보고해야 한다.

④ 지역대책본부장은 단장에게 보고 받은 자원봉사활동 내역 등을 확인하고 이를 행정안전부장관에게 보고해야 한다.

제9조(자원봉사활동의 평가 및 기록) ① 단장은 활동이 끝난 후 지원단구성원이 참여하는 평가회의를 개최하여 지원단의 활동 등을 평가하고 필요한 경우 관계기관에 개선사항을 요청 할 수 있다.

② 단장은 지원단 운영의 제도적 보완 사항 도출 및 자원봉사활동의 진흥을 도모하기 위해 자원봉사자의 일자별 인력 투입 현황, 자원봉사활동 우수 사례, 자원봉사활동의 사진·영상, 자원봉사활동 관련 애로사항 등을 기록할 수 있다.