



의안번호

제126호

- 논산시 학대피해아동쉼터 관리 및 운영 -
민간위탁 동의안

제 출 자	논산시장
제출연월일	2022. 9. 14.

- 논산시 학대피해아동쉼터 관리 및 운영 -

민 간 위 탁 동 의 안

의 안 번 호	제126호
------------	-------

제출일 : 2022. 9. 14.

제출자 : 논산시장

제안설명자 : 복지인권과장

1. 제안이유

- 논산시 학대피해아동쉼터의 효율적 관리·운영을 위해 「논산시 사무의 민간 위탁 및 관리 조례」에 따라 유지관리에 대한 민간의 전문기술 및 인력도입을 통하여 질적·양적 서비스의 확대 및 효율적, 안정적 운영을 하고자 함.

2. 주요내용

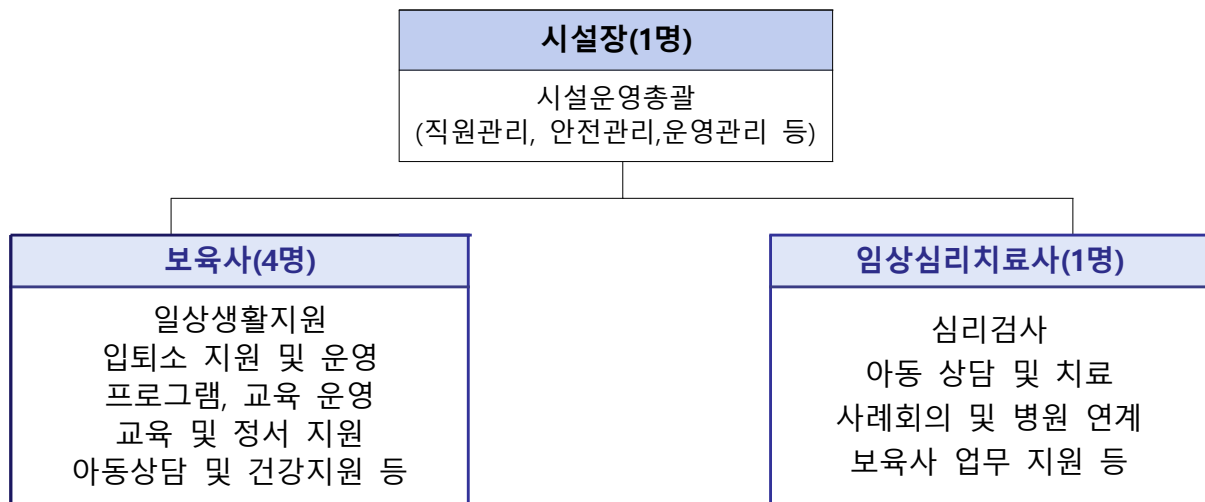
- 위탁시설(사무) : 논산시 학대피해아동쉼터
- 위탁기간 : 위탁일로부터 3년 (※2023년 1월부터 계획)
- 소요인원 : 6명 (시설장 : 1명, 보육사 : 4명, 임상심리치료사 : 1명)
- 소요비용 : 273,523천원/연 (논산시 학대피해아동쉼터 인건비 및 운영비 등)
- 위탁 법적근거
 - 「지방자치법」 제117조제3항
 - 「논산시 사무의 민간위탁 및 관리 조례」 제4조, 제12조
 - 「아동복지법」 제50조(아동복지시설의 설치), 제52조(아동복지시설의 종류)
 - 「사회복지사업법」 제34조(사회복지시설의 설치)
 - 「사회복지사업법 시행규칙」 시행규칙 제21조(시설의 위탁기준 및 방법), 제21조의 2(시설의 위탁기준 및 방법)
 - 「논산시 아동학대 예방 및 보호에 관한 조례」 제8조의2(쉼터의 설치·운영), 제8조의3(쉼터의 관리·운영 위탁)

3. 논산시 학대피해아동쉼터 운영방안(안)

○ 시설현황

구 분	내 역
시설명 / 운영형태	• 보담쉼터/사회복지시설(공동생활가정-학대피해아동쉼터지정)
소재지	• 논산시 (비공개시설)
설치신고일	• 2022.5.25.
운영자	• 논산시(직영)
시설규모	• 면적 : 164.16㎡(49평형) • 내부구조 : 주방 및 거실, 아동방 2, 직원방 1, 심리치료실1, 화장실2
운영인력(현원)	• 6명 (시설장 1, 보육사 4, 임상심리치료사 0)
입소정원(현원)	• 7명 (0명)

○ 인력운영(안) : 6명(시설장 1명, 보육사 4명, 임상치료사 1명)



○ 이용대상 : 아동학대전담공무원, 아동보호전문기관, 수사기관, 법원 등에 의하여 분리·인도 및 보호하는 18세 미만의 학대피해아동

○ 운영시간 : 365일 24시간 운영

○ 시설의 주요기능

- 피해아동 보호 및 숙식 제공 등
- 생활지원 : 의복 등 생필품 지원, 일상생활 훈련 및 생활지원 등
- 상담 및 치료 : 심리검사, 개별집단 심리치료, 건강검진 지원 및 병원 치료 등
- 교육 및 정서지원: 학업지도, 안전교육, 문화체험, 체육활동 등

4. 민간위탁 적정성 검토

구 분	직 영(市)	위 탁
장 점	<ul style="list-style-type: none"> • 투명한 운영 • 안정적인 공공서비스 제공 • 업무중단 요인 해소로 인한 안정적인 운영가능 	<ul style="list-style-type: none"> • 민간의 전문성 활용으로 운영 효율성 제고 • 인력, 조직, 예산의 탄력적 운영가능 • 다양한 지역사회 자원 활용 용이 (후원금, 자원봉사자 등) • 지역사회 참여 활성화
단 점	<ul style="list-style-type: none"> • 기술 및 서비스 질 향상 곤란 • 성과중심 관리능력 결여 • 근로자 공무직 전환 등 인건비 부담 증가 • 담당자 인사이동 등에 따른 지속적인 전문인력 활용의 어려움 	<ul style="list-style-type: none"> • 관리기관의 감독 필요 • 부실기관 위탁시 민간의 전문성 등을 극대화 할 수 없어 서비스 등의 품질 저하 우려

- 논산시 학대피해아동쉼터 운영 관련 시(市) 직영 운영시 공공성 확보, 안정적인 운영 등의 장점과 공무직 전환으로 인건비 부담 증가 및 전문적 인력 활용의 어려움으로 효율적인 서비스 운영 어려움 등의 단점이 있는 반면, 위탁운영 할 경우 인력, 조직, 예산의 탄력적 운영이 가능하고, 민간의 전문성 활용으로 효율성을 극대화 할 수 있기에 민간위탁하는 것이 적정할 것으로 사료됨
- 학대피해아동 쉼터는 아동복지법에 따라 학대피해아동을 학대 현장에서 일시적으로 긴급분리하고 아동의 안정적인 생활지원 등을 위하여 24시간 운영하는 아동생활시설로서, 학대피해아동의 보호라는 특수성에 기인한 전문적이고 체계적인 지원을 위해 관련 전문지식과 현장 경험을 보유한 사회복지법인이나 비영리법인에 위탁 운영하여 쉼터 기능의 전문성과 안전성을 극대화할 필요 있음.

5. 민간위탁 운영 방안

- 위탁기간 : 위탁일로부터 3년 (※2023년 1월부터 계획)
- 위탁사무 : 논산시 학대피해아동쉼터 관리 및 운영
- 소요인원 : 6명 (시설장 1명, 보육사 4명, 임상심리치료사 1명)

○ 연간 소요비용 : 273,523천 원/연(*2022년 기준 인건비, 운영비 등)

(단위:천 원)

구분	소요 예산액	산출기초	비고
총계	273,523		
인건비	202,083	◎ 학대피해아동 쉼터 종사자 인건비 2,423,070원*6명*12월=174,462,000원 ※ 4대보험 및 퇴직적립요율18.05%	국비40% 도비30% 시비30%
		◎ 학대피해아동 쉼터 종사자 인건비 추가지원 383,625*6명*12월=27,621,000원	도비30%, 시비70%
일반운영비	24,348	◎ 일반수용비 6,348,000*1개소=6,348,000원	국비40% 도비30% 시비30%
		◎ 관리비 등 공공요금 500,000원*1개소*12월=6,000,000원	시비100%
		◎ 학대피해아동쉼터 프로그램 운영 등 12,000,000원	시비100%
일반보전금	43,092	◎ 학대피해아동쉼터 프로그램 및 아동지원 10,800,000원	국비40% 도비30% 시비30%
		◎ 입소아동 상담 및 심리치료 등 6,000,000원	
		◎ 학대피해아동쉼터 급식지원 8,892,000원	
		◎ 학대피해아동 생활지원 등 14,400,000원	
		◎ 학대피해아동쉼터 프로그램 운영 등 3,000,000원	시비100%
민간이전	4,000	◎ 입소아동의료비 200,000원*20회= 4,000,000원	시비100%

※사업계획 및 보조금 교부 예산에 따라 변경될 수 있음

○ 위탁 법적근거

- 「지방자치법」 제117조제3항
- 「논산시 사무의 민간위탁 및 관리 조례」 제4조, 제12조
- 「아동복지법」 제50조(아동복지시설의 설치), 제52조(아동복지시설의 종류)
- 「사회복지사업법」 제34조(사회복지시설의 설치)
- 「사회복지사업법 시행규칙」 시행규칙 제21조(시설의 위탁기준 및 방법), 제21조의 2(시설의 위탁)
- 「논산시 아동학대 예방 및 보호에 관한 조례」 제8조의2(쉼터의 설치·운영), 제8조의3(쉼터의 관리·운영 위탁)

6. 실무부서 종합의견

- 논산시가 직영으로 운용할 경우 일반행정과 연계 및 종합적 업무 수행이 가능하고 공공성 확보가 용이하다는 장점이 있는 반면 기준인건비에 따른 추가 소요인원 확보가 곤란하고 담당자의 정례적 인사이동으로 운영기술 축적이 곤란한 단점이 있음.

- 반면에 민간위탁으로 운용할 경우 공공서비스의 사각지대 발생 가능성, 시의 책임 및 통제의 약화라는 단점이 있으나 서비스의 양적·질적 개선, 예산 및 인력 운영의 유연성 확보, 민간의 전문성과 기술인력 활용 등 장점이 훨씬 많아 타 시·군에서도 대부분 민간위탁하여 운용하고 있음
- ※ 도내 학대피해아동쉼터 12곳 중 모두 위탁운영 또는 계획 중
- 위와 같이 직영과 민간위탁의 장·단점을 종합적으로 비교 분석한 결과 논산시 학대피해아동쉼터는 민간 위탁하는 것이 타당하다고 사료됨.

2022. 9. 14.

소 관 부 서		성 명
입 안 자	복지인권과장	김 배 자
	온가정지킴 팀 장	우 철 호
	담 당 자	김 지 선 (746-5844)

참고자료

학대피해아동쉼터 타 시·군 운용 현황

연 번	시군구	시설명	성별 (이용자)	설치 연도	유형	종사자	이용 정원	이용자 현원	운영형태		비고
									구분	위탁 단체명	
1	천안시	충남좋은 이웃쉼터	여	05.04.14.	일반 건물	7명	7명	4명	위탁	굿네이버스	
2	천안시	나린품 쉼터	남	19.08.01.	아파트	7명	7명	6명	위탁	우삼복지재단	
3	공주시	마하맘 학대피해 아동쉼터	남	20.12.03.	단독 주택	7명	7명	5명	위탁	사회복지법인 지창원	
4	공주시	사나래 학대피해 아동쉼터	여	21.10.01	단독 주택	5명	7명	-	위탁	사단법인 글로벌센터 (예산군)	
5	아산시	버팀목	남	16.01.18.	아파트	6명	7명		위탁	한국청소년그 룹홈협의회	
6	아산시	하늘 정원	여	21.10.25.	아파트	5명	7명	2명	위탁	사회복지법인 아인하우스 (아동보육시 설 운영중)	
7	서산시	하늘꿈	여	20.10.12.	주택	4명	7명	3명	위탁	서산본향 복지재단	
8	서산시	꿈자람	남	21.10.01.	주택	6명	7명	2명	위탁	서산본향 복지재단	
10	당진시	당진시 학대피해 아동쉼터	여	21.12.01.	주택	5명	7명	1명	위탁	충청남도 사회서비스원	
11	부여군	사랑뜰	여	16.40.29.	아파트	6명	7명	1명	위탁	삼진복지 재단	
12	서천군		여		아파트				위탁	위탁기관 모집중	

관련 법령 발췌

○ 「지방자치법」

제117조(사무의 위임 등)

- ① 지방자치단체의 장은 조례나 규칙으로 정하는 바에 따라 그 권한에 속하는 사무의 일부를 보조기관, 소속 행정기관 또는 하부행정 기관에 위임할 수 있다.
- ② 지방자치단체의 장은 조례나 규칙으로 정하는 바에 따라 그 권한에 속하는 사무의 일부를 관할 지방자치단체나 공공단체 또는 그 기관(사업소·출장소를 포함한다)에 위임하거나 위탁 할 수 있다.
- ③ 지방자치단체의 장은 조례나 규칙으로 정하는 바에 따라 그 권한에 속하는 사무 중 조사·검사·검정·관리업무 등 주민의 권리·의무와 직접 관련되지 아니하는 사무를 법인·단체 또는 그 기관이나 개인에게 위탁할 수 있다.
- ④ 지방자치단체의 장이 위임받거나 위탁받은 사무의 일부를 제1항부터 제3항까지의 규정에 따라 다시 위임하거나 위탁하려면 미리 그 사무를 위임하거나 위탁한 기관의 장의 승인을 받아야 한다.

○ 「논산시 사무의 민간위탁 및 관리 조례」

제4조(민간위탁 사무의 기준 등)

- ① 법령이나 조례에 정한 시장의 소관 중 조사·검사·검정·관리업무 등 시민의 권리·의무와 직접 관계되지 아니하는 다음의 사무를 민간위탁 할 수 있다.
 1. 단순 사실행위인 행정작용 사무
 2. 공익정보다 능률성이 현저히 요청되는 사무
 3. 특수한 전문지식 및 기술을 요하는 사무
 4. 그 밖에 시설운영 및 관리 등 단순행정 사무
- ② 시장은 제1항 각 호의 어느 하나에 해당하는 사무에 대하여 민간위탁을 하는 경우에는 그 필요성 및 타당성 등을 종합적으로 검토하여 제5조에 따른 민간위탁 운영평가위원회(이하 “운영위원회”라 한다)의 심의를 받아야 한다.
- ③ 시장은 사무를 민간위탁 하고자 하는 경우 국가위임사무는 관계 장관의 승인을 받아야 하고, 충청남도 도지사(이하 “도지사”라 한다) 위임사무는 도지사의 승인을 받아야 하며, 자치사무는 논산시의회(이하 “의회”라 한다)의 동의를 받아야 한다.

○ 「논산시 사무의 민간위탁 및 관리 조례」

제12조(협약체결 등)

- ① 시장은 수탁기관이 선정되면 수탁기관과 사무의 위탁에 관하여 협약을 체결하여야 한다.
- ② 위·수탁 협약서에는 수탁기관의 성명 및 주소, 수탁자의 의무, 위탁내용, 위탁기간, 예산지원액, 협약내용을 위반했을 경우 의무이행 등 필요한 사항이 포함되어야 한다.
- ③ 시장은 수탁기관과 협약을 체결하였을 때에는 사무위탁 사실을 공고하여야 한다.
- ④ 위탁사무의 위탁기간은 3년 이내로 한다.
- ⑤ 시장은 불가피한 사유가 있는 경우 수탁기관과 협의하여 한 번만 90일의 범위에서 위탁기간을 일시 연장할 수 있다.

○ 「아동복지법」

제50조(아동복지시설의 설치)

- ① 국가 또는 지방자치단체는 아동복지시설을 설치할 수 있다.

제52조(아동복지시설의 종류)

- ① 아동복지시설의 종류는 다음과 같다.
 4. 공동생활가정: 보호대상아동에게 가정과 같은 주거여건과 보호, 양육, 자립지원 서비스를 제공하는 것을 목적으로 하는 시설

○ 「사회복지사업법」

제34조(사회복지시설의 설치)

- ① 국가나 지방자치단체는 사회복지시설(이하 “시설”이라 한다)을 설치·운영할 수 있다.
- ⑤ 제1항에 따라 국가나 지방자치단체가 설치한 시설은 필요한 경우 사회복지법인이나 비영리법인에 위탁하여 운영하게 할 수 있다.
- ⑥ 제5항에 따른 위탁운영의 기준·기간 및 방법 등에 관하여 필요한 사항은 보건복지부령으로 정한다.

○ 「사회복지사업법 시행규칙」

제21조(시설의 위탁기준 및 방법)

- ① 법 제34조제5항에 따라 국가 또는 지방자치단체가 설치한 시설을 위탁하여 운영하려는 경우에는 공개모집에 따라 수탁하는 법인(이하 “수탁자”라 한다)을 선정해야 한다. 다만, 국가 또는 지방자치단체가 사회복지사업을 할 목적으로

설립한 비영리법인에 위탁하여 운영하려는 경우로서 보건복지부장관이 정하는 경우에는 공개모집을 하지 않을 수 있다.

- ② 제1항에 따른 시설의 수탁자 선정을 위하여 해당 시설을 설치한 국가 또는 지방자치단체(이하 “위탁기관”이라 한다)에 수탁자선정심의위원회(이하 “선정위원회”라 한다)를 둔다.
- ③ 국가 또는 지방자치단체는 제1항에 따라 수탁자를 선정하려는 경우에는 수탁자의 재정적 능력, 공신력, 사업수행능력, 지역간 균형분포 및 제27조의2에 따른 평가결과(평가를 한 경우에만 해당한다) 등을 종합적으로 고려해야 하며, 제2항에 따른 선정위원회의 심의를 거쳐야 한다.
- ④ 선정위원회는 위원장 1명을 포함한 9명 이내의 위원으로 구성하고, 위원은 다음 각 호의 어느 하나에 해당하는 사람 중에서 위탁기관의 장이 임명 또는 위촉하며, 위원장은 위원 중에서 위탁기관의 장이 지명한다.
 - 1. 사회복지업무를 담당하는 공무원
 - 2. 사회복지에 관한 학식과 경험이 풍부한 사람
 - 3. 공익단체에서 추천한 사람
 - 4. 그 밖에 법률전문가 등 선정위원회 참여가 필요하다고 위탁기관의 장이 인정하는 사람
- ⑤ 선정위원회는 재적위원 과반수의 출석으로 개의하고 출석위원 과반수의 찬성으로 의결한다.
- ⑥ 제4항 및 제5항에서 규정한 사항 외에 선정위원회의 운영에 관하여 필요한 사항은 위탁기관의 장이 정한다

제21조의2(시설의 위탁)

- ① 국가나 지방자치단체는 법 제34조제5항에 따라 시설을 위탁하여 운영하고자 하는 때에는 다음 각 호의 내용이 포함된 계약을 체결해야 한다.
 - 1. 수탁자의 명칭, 주소 및 대표자의 이름
 - 2. 위탁계약기간
 - 3. 위탁대상시설 및 업무내용
 - 4. 수탁자의 의무 및 준수 사항
 - 5. 시설의 안전관리에 관한 사항
 - 5의2. 시설종사자의 고용승계에 관한 사항
 - 6. 계약의 해지에 관한 사항
 - 7. 기타 시설의 운영에 필요하다고 인정되는 사항

- ② 제1항제2호의 규정에 의한 위탁계약기간은 5년으로 한다. 다만, 위탁자가 필요하다고 인정하는 때에는 제21조제2항에 따른 선정위원회의 심의를 거쳐 그 계약기간을 갱신할 수 있다.

○ 「논산시 아동학대 예방 및 보호에 관한 조례」

제8조의2(쉼터의 설치·운영)

- ① 시장은 피해아동의 신체적 안전 및 정서적 안정과 건전한 성장을 도모하기 위하여 학대피해아동쉼터(이하 “쉼터”라 한다)를 설치·운영할 수 있다.
- ② 제1항에 따른 쉼터는 다음 각 호의 업무를 수행한다.
 1. 피해아동 보호 및 숙식 제공
 2. 피해아동 생활 지원
 3. 상담 및 전문 심리치료
 4. 교육 및 정서 지원
 5. 그 밖에 시장이 필요하다고 인정하는 사항
- ③ 시장은 제2항에 따른 쉼터의 업무 수행 및 종사자 처우개선 사업에 필요한 사업비를 예산의 범위에서 지원할 수 있다.

○ 「논산시 아동학대 예방 및 보호에 관한 조례」

제8조의3(쉼터의 관리·운영 위탁)

- ① 시장이 필요하다고 인정할 때에는 쉼터의 관리·운영을 비영리법인 또는 단체 등에 위탁할 수 있다. 이 경우 위탁운영 시 위탁기간 및 운영에 관한 사항은 별도의 협약에 따른다.
- ② 제1항에 따라 위탁하는 경우 위탁절차 및 방법 등에 관한 사항은 「행정권한의 위임 및 위탁에 관한 규정」과 「논산시 사무의 민간위탁 및 관리 조례」에 따른다.